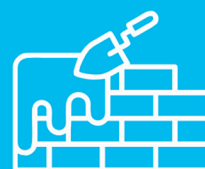




QURILISH, UY-JOY KOMMUNAL XO'JALIGI VA QURILISH  
MATERIALLARI SANOATI SOHALARIDA KASBIY MALAKALARNI  
RIVOJLANTIRISH BO'YICHA TARMOQ KENGASHI

KASBIY STANDART

# QURUQ QURILISH VA SUVOQ ISHLARI



“Quruq qurilish va suvoq ishlari” kasbiy standarti Kasbiy malakalarni rivojlantirish bo‘yicha respublika kengashi majlisining 114-son bayoni bilan tasdiqlangan “Kasbiy standart shakli” va Milliy malaka tizimini rivojlantirish instituti direktorining 2025-yil 19-dekabrdagi 55-son buyrug‘i bilan tasdiqlangan “Kasbiy standartlarni ishlab chiqish va yangilash metodologiyasi”ga asosan Qurilish, uy-joy kommunal xo‘jaligi va qurilish materiallari sanoati sohalarida kasbiy malakalarni rivojlantirish bo‘yicha tarmoq kengashi tomonidan ishlab chiqilgan.

Mazkur kasbiy standartni ishlab chiqish jarayonida Milliy malaka tizimini rivojlantirish instituti tomonidan tashkiliy hamda uslubiy ko‘mak ko‘rsatilgan.

## **Quruq qurilish va suvoq ishlari**

### **I. Umumiy ma'lumotlar**

1. Kasbiy standartning qo'llanilish sohasi: Ushbu kasbiy standart "Dekorativ ishlar suvoqchisi", "Quruq qurilish ishlari ustasi" va "Suvoqchi" kasblari bo'yicha ta'lim dasturlarini ishlab chiqishda, kasbiy malakalarni mustaqil baholashda, shuningdek, tashkilotlarda xodimlarni boshqarish sohasida keng ko'lamli vazifalarni hal qilishda qo'llaniladi

2. Ushbu Kasbiy standartda quyidagi asosiy tushunchalar va atamalar qo'llaniladi:

bilim – kasbiy faoliyat doirasidagi vazifalarni bajarish uchun zarur bo'ladigan, o'rganilgan va o'zlashtirilgan ma'lumotlar;

DACUM – korxonaning tajribali xodimlaridan iborat ekspert guruhlarida tuzilgan guruh muhokamalarini o'tkazish usuli;

informal ta'lim – aniq maqsadga yo'naltirilgan, ammo institutsionallashtirilmagan (muayyan qoidalar va normalarni mujassamlashtirmagan), rasmiy yoki norasmiy ta'limdan ko'ra kamroq tashkillashtirilgan va tarkiblashtirilgan hamda oiladagi, ish joyidagi, yashash joyidagi va kundalik hayotdagi o'quv faoliyatini o'z ichiga olgan ta'lim shakli;

iqtisodiy faoliyat turi – savdo uchun mo'ljallangan mahsulot ishlab chiqarish (xizmat ko'rsatish) maqsadida u yoki bu turdagi resurslarni (uskunalar, mehnat, texnologiya va boshqalar) birlashtirishga asoslangan ishlab chiqarish jarayoni;

kasb – ko'nikma va bilimlarni talab qiladigan muayyan funksiyalar va vazifalarni bajarish bilan bog'liq bo'lgan faoliyat turi;

kasb xaritasi – kasb nomi, mehnat funksiyalari tavsifi, kasbga qo'yiladigan asosiy xususiyatlar va talablarni o'z ichiga olgan muayyan kasb to'g'risidagi tizimlashtirilgan ma'lumotlarni o'z ichiga olgan kasbiy standartning tarkibiy elementi;

kasbiy standartlar reyestri – bu kasbiy standartlarning nomi, qamrab olingan kasblar, uni qabul qilishga oid qaror (buyruq) rekvizitlari hamda amal qilish muddatini o'z ichiga olgan tizimlashtirilgan ro'yxat;

ko'nikma – mehnat vazifasi doirasida alohida yoki yakka harakatlarni jismoniy va aqliy jihatdan bajarish;

mehnat funksiyasi — kasbiy faoliyat doirasida xodim tomonidan belgilangan natijaga erishish uchun amalga oshiriladigan mehnat vazifalari majmui;

mehnat vazifasi – mehnat funksiyasi doirasida xodimga yuklanadigan (topshiriladigan) ishning aniq turi;

mehnat harakatlari – xodimning mehnat predmeti bilan o'zaro ta'sirida muayyan mehnat natijasiga erishiladigan jarayon;

norasmiy ta'lim – ta'lim xizmatlari taqdim etilishini ta'minlovchi shaxs yoki tashkilot tomonidan institutsionallashtirilgan (muayyan qoidalar va normalarni

mujassamlashtiruvchi), aniq maqsadga yo'naltirilgan va rejalashtirilgan, shaxsni butun hayoti davomida o'qitishdagi rasmiy ta'limga qo'shimcha va (yoki) uning muqobil shakli.

3. Kasbiy standartni ishlab chiqishga asos bo'lgan normativ-huquqiy hujjatlar:

O'zbekiston Respublikasi Prezidentining 2018-yil 14-noyabrdagi "Qurilish sohasini davlat tomonidan tartibga solishni takomillashtirish qo'shimcha chora-tadbirlari to'g'risida"gi PF-5577-son Farmoni;

O'zbekiston Respublikasi Prezidentining 2020-yil 27-noyabrdagi "O'zbekiston Respublikasi qurilish tarmog'ini modernizatsiya qilish, jadal va innovatsion rivojlantirishning 2021-2025-yillarga mo'ljallangan strategiyasini tasdiqlash to'g'risida"gi PF-6119-son Farmoni;

O'zbekiston Respublikasi Prezidentining 2023-yil 28-avgustdagi "Ma'muriy islohotlar doirasida qurilish va uy-joy kommunal xo'jaligi sohasida davlat boshqaruvini samarali tashkil qilish chora-tadbirlari to'g'risida"gi PF-151-son Farmoni.

4. Ushbu Kasbiy standartda quyidagi qisqartmalar qo'llaniladi:

TMR – Tarmoq malaka ramkasi;

IFUT 2.1- Iqtisodiy faoliyat turlari tasniflagichi;

SHHV - Shaxsiy himoya vositalari.

## II. Kasbiy standart pasporti

1.	Kasbiy standartning nomi:	Quruq qurilish va suvoq ishlari	
2.	Kasbiy faoliyatning asosiy maqsadi:	Binolar va inshootlarning ichki va tashqi yuzalarini qurilish-me'yoriy talablarga muvofiq holda tayyorlash, ularni namlik, harorat o'zgarishi, mexanik ta'sir va tashqi muhit omillaridan muhofaza qilish (qurilish konstruksiyasining himoya qatlamini shakllantirish) hamda estetik bezak berish orqali obyektning foydalanishga tayyor holatga keltirish va yuksak sifat darajasini ta'minlash	
3.	IFUT 2.1 bo'yicha seksiya, bo'lim, guruh, sinf va kichik sinf:	F seksiyasi Qurilish 43 – Ixtisoslashtirilgan qurilish ishlari 43.3 – Pardoqlash qurilish ishlari 43.31 – Suvoq ishlari 43.31.0 – Suvoq ishlari 43.35 – Boshqa pardoqlash ishlari 43.35.0 – Boshqa pardoqlash ishlari	
4.	Kasbiy standartning qisqacha mazmuni:	Kasbiy standart qurilish sohasining ichki va tashqi pardoqlash yo'nalishiga taalluqli bo'lib, suvoqlash, shpaklyovka qilish, quruq qurilish tizimlarini o'rnatish, gips ornamentlar va me'moriy bezak elementlarini tayyorlash hamda o'rnatish ishlarini qamrab oladi	
5.	Qamrab olingan kasblar ro'yxati va malaka darajasi:	<b>Kasblar kodi va nomi:</b>	<b>TMR dagi malaka darajasi:</b>
		71230003 Dekorativ ishlar suvoqchisi	3
		71230006 Quruq qurilish ishlari ustasi	3
		71230009 Suvoqchi	3

### III. Kasbiy faoliyat turining funksional xaritasi

Kasblar		Mehnat funksiyalari		Mehnat vazifalari			
T/r	Kodi va nomi	Kodi	Nomi	Kodi	Nomi		
1.	71230003 Dekorativ ishlar suvoqchisi	A1.3	Dekorativ suvoq ishlariga tayyorgarlik ko'rish	A1.01.3	Ish joyida xavfsiz ish muhitini tashkil etish va xavfsizlik qoidalariga rioya etish		
				A1.02.3	Loyiha va dizaynerlik hujjatlari asosida dekorativ suvoq turi, texnikasi, faktura va rang yechimini aniqlash		
				A1.03.3	Dekorativ suvoq qoplamalarini tayyorlash va sinov namunasi orqali material hamda usul mosligini aniqlash		
		A2.3	Sirtni dekorativ suvoq uchun tayyorlash	A2.01.3	Yuzalarni tozalash hamda suvoqqa yopishish qobiliyatini ta'minlash		
				A2.02.3	Tanlangan qoplamaga mos gruntovka qatlamini qo'llash		
				A2.03.3	Yuzalarning tayyorlik darajasini tekshirish		
		A3.3	Dekorativ suvoqni qo'llash	A3.01.3	Tanlangan material va texnologiya asosida dekorativ suvoqni qo'llash hamda yuzani bir xil va sifatli holatga keltirish		
				A3.02.3	Dekorativ qoplamali yuzaning rang, faktura va tashqi ko'rinish bo'yicha belgilangan talablarga mosligini ta'minlash		
				A3.03.3	Dekorativ suvoq yuzasining umumiy sifati va estetik ko'rinishini tekshirish hamda zarur hollarda lokal tuzatish ishlarini amalga oshirish		
		A4.3	Dekorativ suvoq ishlarini yakunlash	A4.01.3	Aniqlangan nuqsonlarni bartaraf etish va yuzani lak yoki himoya qoplamasi bilan ishlov berish orqali mustahkamlash		
				A4.02.3	Bajarilgan dekorativ suvoq ishlarini yakuniga yetkazish		
		2.	71230006 Quruq qurilish ishlari ustasi	B1.3	Xavfsiz ish muhitini tashkil etish va ish jarayonini rejalashtirish	B1.01.3	Qurilish maydonida xavfsiz va ergonomik mehnat muhitini tashkil etish
						B1.02.3	Ishchi loyiha va texnologik karta talablariga rioya qilish
B1.03.3	Asbob-uskunalar, materiallar va resurslarni ish jarayoni uchun rejalashtirish va tayyorlash						
B2.3	Quruq qurilish konstruksiyalarining karkasini o'rnatish			B2.01.3	Ishchi loyiha va texnologik karta talablariga muvofiq karkas turlarini aniqlash va tanlash		
				B2.02.3	Metall profillar (UW, CW, UD, CD, UA)dan iborat karkas konstruksiyalarini devor, to'siq va shiftlar uchun o'rnatish, eshik hamda deraza ochiqliklarini mustahkamlash va profillarga shovqinni kamaytiruvchi zichlovchi lenta yopishtirish.		
				B2.03.3	Karkasning geometriyasini tekshirish, to'g'ri burchak va tekislikka muvofiqligini ta'minlash		
				B2.04.3	GQP (yoki GKP)larni o'rnatish maqsadida karkasni tayyor holatga keltirish		

		B3.3	GQP (yoki GKP)larni turlariga qarab kesish, moslash va karkasga mahkamlash	B3.01.3	GQP (yoki GKP)larni loyiha chizmalariga muvofiq kesish, faska ochish va o'rnatish joyiga moslashtirish
				B3.02.3	GQP (yoki GKP)larni karkasga belgilangan standart intervallar asosida shurup (LN, LB, TB, TN, XTN va boshqa shurup)lar yordamida mahkamlash
				B3.03.3	Eshik, oyna va ventilyatsiya ochiqliklarini shakllantirish hamda GQP (yoki GKP)larini to'g'ri burchakda joylashtirishni ta'minlash
				B3.04.3	Mahkamlangan GQP (yoki GKP)larning tekisligi va burchak og'ishlarini tekshirish
		B4.3	Murakkab geometriyali quruq qurilish konstruksiyalarini o'rnatish	B4.01.3	Radiusli, qiya yoki ko'p burchakli sirtlarga GQP (yoki GKP)larni belgilangan shaklga muvofiq ravishda kesish va moslash.
				B4.02.3	Arkalar, kolonnalar va ochiqliklar atrofida maxsus qoplash konstruksiyalarini ishchi chizmalar asosida shakllantirish va o'rnatish
				B4.03.3	Bir necha sathli, asimmetrik va notipik interyer konstruksiya elementlarini loyiha talablariga muvofiq o'rnatish
		B5.3	Dekorativ quruq qurilish konstruksiyalarini o'rnatish	B5.01.3	Dekorativ GQP (yoki GKP)lar konstruksiyalarini o'rnatish uchun loyiha hujjatlari, ishchi chizmalar va o'lchov ma'lumotlarini o'rganish
				B5.02.3	Dekorativ GQP (yoki GKP)lar konstruksiyalarini loyiha talablariga muvofiq o'rnatish
				B5.03.3	O'rnatilgan dekorativ elementlar yuzasidagi nuqsonlarni bartaraf etish va belgilangan sifat talablariga mosligini ta'minlash
		B6.3	Modulli va maxsus quruq qurilish konstruksiyalarini o'rnatish	B6.01.3	Loyiha talablariga muvofiq ravishda harakatlanuvchi (slaydli), akustik va yong'inga bardoshli (EI) GQP (yoki GKP-) lar hamda yirik modul bloklarni o'rnatishni amalga oshirish.
				B6.02.3	Quruq qurilish konstruksiyalarini yoritish, ventilyatsiya, elektr, va kommunikatsiya tizimlari bilan uyg'unlashtirish hamda modulli qurilish tizimlari talablariga muvofiq moslash
				B6.03.3	Tayyor interyer modul elementlarini modulli quruq qurilish tizimlari talablariga muvofiq yig'ish va o'rnatish
				B6.04.3	O'rnatilgan konstruksiyalarning tekisligi, geometrik va funksional muvofiqligi belgilangan talablarga muvofiq ravishda tekshirish
		B7.3	GQP (yoki GKP)larni o'rnatishni yakunlash va bo'yoqqa tayyorlash	B7.01.3	GQP (yoki GKP)larning tutashuv joylariga gruntovka surtish, shurup izlarini shpaklyovka qilish va choklarni armirovchi lenta bilan yopish
B7.02.3	O'rnatilgan GQP (yoki GKP) yuzasiga yakuniy (finish) shpaklyovka qatlamini surtish va yuzani Q4 sifati darajasi talablariga mos holda tekislash				
B7.03.3	Silliqlash ishlarini bajarib, yuzani bo'yoq yoki dekorativ ishlarga mos -holatga keltirish				

				B7.04.3	Yuzani vizual tekshirish, nuqsonlarni bartaraf etish, sifat talablariga mosligini ta'minlash va keyingi ish bosqichi uchun tayyor holatda qoldirish
3.	71230009 Suvoqchi	D1.3	Suvoq ishlariga tayyorgarlik ko'rish	D1.01.3	Ish joyida xavfsiz ish muhitini tashkil etish va mehnat xavfsizligi qoidalariga rioya etish
				D1.02.3	Loyiha hujjatlari, texnik shartlarni o'rganish hamda suvoq ishlarini bajarish va tartibini rejalashtirish
				D1.03.3	Suvoq ishlari uchun zarur materiallar va uskunalarni qabul qilish, ishga tayyorlash hamda ish joyini ichki va tashqi sharoitlarni (harorat, namlik, ob-havo) inobatga olgan holda tashkil etish
		D2.3	Ichki va tashqi sirtlarni suvoqlash uchun tayyorlash	D2.01.3	Sirtni mexanik yoki kimyoviy usullar bilan chang, kir, yelim va eski qoplama qoldiqlaridan yoki suvoq qoldiqlaridan tozalash
				D2.02.3	Sirt turiga mos gruntovka materialini tanlash va qo'llash
				D2.03.3	Yuzalarni suvoqlashga tayyorlash: namlash, qirra va burchaklarni tozalash, shikastlangan joylarni tiklash
		D3.3.	Suvoq qatlamlarini bosqichma-bosqich qo'llash	D3.01.3	Ichki va tashqi yuzalarni dastlabki suvoq qatlamini qo'llash
				D3.02.3	Asosiy suvoq qatlamini qo'llash va yuzani tekislash
				D3.03.3	Yakuniy suvoq qatlamini qo'llash va yuzani keyingi ishlov uchun tayyorlash
		D4.3	Suvoq ishlarini yakuniga yetkazish	D4.01.3	Suvoqlangan yuzalarning tekisligigacha (Q1–Q3) talablariga mos holda suvoq ishlarini bajarish va geometrik parametrlarini maxsus o'lchov asboblari yordamida tekshirish
				D4.02.3	Aniqlangan nuqsonlarni amaldagi me'yor va texnik talablarga muvofiq bartaraf etish
				D4.03.3	Suvoqlangan sirtga grutovka, shpaklevkalar surtish, bo'yoq, gulqog'oz yoki dekorativ qoplamalar uchun tayyor holatga keltirish
				D4.04.3	Bajarilgan suvoq ishlarini yakuniga yetkazish va keyingi ish bosqichi uchun tayyor holatda qoldirish

#### IV. Kasblar xaritasi va mehnat funksiyalari tavsifi

Kasbning nomi	Dekorativ ishlar suvoqchisi
Mashg'ulot nomining kodi	71230
TMR bo'yicha malaka darajasi	3
Malakani baholashga qo'yiladigan talablar	Tavsiya etiladi
Amaliy tajriba (ish staji)ga qo'yilgan talablar:	Suvoq ishlari (ichki va tashqi sirtlarni suvoqlash, shpaklyovka qilish, tekislash va yuzani yakunlovchi ishlovga tayyorlash) bilan bog'liq ishlar bo'yicha, shuningdek suvoqda qo'llaniladigan qo'l va elektr asbob-uskunalaridan foydalanish bo'yicha kamida 6 oy amaliy tajribaga ega bo'lish
Layoqatiga va shaxsiy kompetensiyalarga qo'yilgan talablar	<p>1. Mehnat qilish huquqi Xodim mehnat qonunchiligi va mehnat shartnomasi asosida ish faoliyatini amalga oshirish huquqiga ega bo'lishi kerak.</p> <p>2. Yoshga qo'yiladigan talablar Ushbu kasbda rasmiy mehnat faoliyatini amalga oshirish 18 yoshdan boshlab ruxsat etiladi.</p> <p>3. Jinsga qo'yiladigan talablar Kasb bo'yicha mehnat faoliyatini amalga oshirishda jins bo'yicha cheklovlar belgilanmagan.</p> <p>4. Sog'ligiga qo'yiladigan talablar ko'rish qobiliyati yaxshi va aniqlikni ta'minlay oladigan darajada bo'lishi; qo'l va barmoqlar harakatchanligi hamda muvozanatni saqlash qobiliyati yetarli bo'lishi; umumiy jismoniy chidamlilik va murakkab mehnat sharoitida ishlash qobiliyatiga ega bo'lishi; shug'ullanadigan muhitdagi chang, shovqin va harorat o'zgarishlariga chidamli bo'lishi; mehnat faoliyatini xavfsiz bajarishga to'sqinlik qiluvchi kasalliklar yoki shikastlanishlar mavjud bo'lmasligi; Balandlikda ish bajarish talab etilganda, xodim belgilangan tartibda tibbiy ko'rikdan o'tishi va tegishli tibbiy ruxsatnomaga ega bo'lishi shart.</p> <p>5. Shaxsiy kompetensiyalarga qo'yiladigan talablar mas'uliyatli va intizomli bo'lish, mehnat va xavfsizlik qoidalariga qat'iy rioya qilish; ish jarayonida aniqlik, diqqat va sifatni ta'minlash; jamoada samarali hamkorlik qilish va kasbiy muloqot madaniyatiga rioya etish; muammolarni tez va asosli hal etish, to'g'ri qaror qabul qilish; ish jarayonini rejalashtirish va belgilangan muddatlarda natijaga erishish; ish joyida tartib, tozalik va tashkilotchilikni ta'minlash.</p>
Ta'lim darajasiga qo'yilgan talablar	boshlang'ich professional ta'lim

Norasmiy va informal ta'lim bilan bog'liqligi	1) o'rta maxsus ta'lim 2) umumiy o'rta ta'lim + norasmiy (informal) ta'lim yoki amaliy tajriba	
Kasbiy standartlar reyestrda mavjudligi	-	
Kasbning boshqa mumkin bo'lgan nomlari	-	
Boshqa kasblar bilan aloqadorligi	<b>TMR bo'yicha malaka darajasi:</b>	<b>Kasbning nomi:</b>
	6	Fuqarolik qurilishi bo'yicha muhandis
	5	Sanoat va fuqarolik qurilishi bo'yicha texnik
	5	Bezakli suvoqlar va yopishtiriladigan buyumlar qayta tiklovchisi
	2	Gipsdan ornamentlar va arxitektura elementlarini tayyorlovchi usta
<b>Mehnat funksiyalarining tavsifi</b>		
<b>Kodi va nomi</b>	<b>Mehnat vazifalari</b>	
A1.3- Dekorativ suvoq ishlariga tayyorgarlik ko'rish	A1.01.3- Ish joyida xavfsiz ish muhitini tashkil etish va xavfsizlik qoidalariga rioya etish	<b>O'qitish natijalari</b>
		<b>Mehnat harakatlari:</b>
		1. Ish boshlashdan oldin ish joyini xavfsiz tashkil etish
		2. Dekorativ suvoq ishlarida qo'llaniladigan asbob-uskuna va materiallar bilan xavfsiz ishlash talablariga rioya etish
		3. Shaxsiy himoya vositalaridan talab etilgan tartibda foydalanish
		4. Ish jarayonida yuzaga kelishi mumkin bo'lgan xavf-xatarlarni bartaraf etish va oldini olish choralarini ko'rish
		<b>Ko'nikmalar:</b>
		Ish joyini xavfsiz holda tashkil etish va tartib saqlash
		Asbob-uskunalar va materiallar bilan xavfsiz ishlash qoidalariga amal qilish
		Shaxsiy himoya vositalaridan to'g'ri foydalanish
		Xavfli vaziyatlarda to'g'ri harakat qilish
		<b>Bilimlar:</b>
		Dekorativ suvoq ishlarida mehnat muhofazasi va xavfsiz ishlash talablari
		Asbob-uskunalar va materiallar bilan ishlashda xavfsizlik qoidalari
		Shaxsiy himoya vositalari turlari va ulardan foydalanish qoidalari
		Xavfli vaziyatlarda birinchi yordam ko'rsatish asoslari
		<b>Mehnat harakatlari:</b>
1. Loyiha va dizaynerlik hujjatlarini o'rganish		
2. Dekorativ suvoq turini loyiha talablariga muvofiq aniqlash		

	A1.02.3- Loyiha va dizaynerlik hujjatlari asosida dekorativ suvoq turi, texnikasi, faktura va rang yechimini aniqlash	3. Qo'llaniladigan texnika, faktura va rang yechimini tanlash
		4. Tanlangan yechimlarni buyurtmachi talablari va umumiy interyer konsepsiyasiga muvofiqligi bo'yicha kelishish
		<b>Ko'nikmalar:</b>
		Loyiha va dizaynerlik hujjatlaridan zarur ma'lumotlarni to'g'ri talqin qilish
		Dekorativ suvoq turi, texnikasi, faktura va rang yechimini to'g'ri tanlash
		Dekorativ yechimlarni interyer dizayni bilan uyg'un holda belgilash
		Tanlangan yechimlarni aniq bayon qilib, kelishuv olish uchun to'g'ri taqdim etish
		<b>Bilimlar:</b>
		Dekorativ suvoq turlari, texnika va fakturalarning qo'llanilish sohalari
		Loyiha va dizaynerlik hujjatlarining tarkibi va asosiy talabi
		Rang yechimlari va fakturalarni tanlash tamoyillari
		Interyer dizayn konsepsiyasi bilan uyg'unlashtirish qoidalari
		A1.03.3- Dekorativ suvoq qoplamalarini tayyorlash va sinov namunasi orqali material hamda usul mosligini aniqlash
	1. Dekorativ suvoq qoplamalarini tayyorlash uchun zarur asbob-uskuna va materiallarni tayyorlash	
	2. Tanlangan dekorativ suvoq tarkibini ishlab chiqaruvchi ko'rsatmalariga muvofiq tayyorlash	
	3. Sinov namunasini tayyor sirtga qo'llash	
	4. Sinov namunasida material va usul mosligini ko'rib chiqish va xulosa chiqarish uchun taqdim etish	
	<b>Ko'nikmalar:</b>	
	Dekorativ suvoq tarkibini talabga muvofiq tayyorlash	
	Sinov namunasini belgilangan talablar asosida qo'llash	
Asbob-uskuna va materiallardan xavfsiz va samarali foydalanish		
Sinov namunasini taqdim etish va asosiy xususiyatlarni aniq ifodalash		
<b>Bilimlar:</b>		
Dekorativ suvoq qoplamalarini tayyorlash tartibi va texnikasi		
Sinov namunasi tayyorlash va qo'llash mezonlari		
Material va usul mosligini baholashda e'tiborga olinadigan asosiy ko'rsatkichlar		
Dekorativ suvoq materiallari bilan ishlashda xavfsizlik talablari		

	<p><b>Mas'uliyat va mustaqillik:</b></p>	<p>1. Dekorativ suvoq ishlariga tayyorgarlik jarayonini loyiha va dizaynerlik hujjatlari, texnologik talablar va ish tartibiga muvofiq o'zi tashkil etish va amalga oshirish</p> <p>2. Dekorativ suvoq turi, texnikasi, fakturasi va rang yechimini loyiha talablari va interyer konsepsiyasiga muvofiq tanlash va tayyorgarlikni to'g'ri yo'naltirish uchun javobgarlik</p> <p>3. Dekorativ suvoq materiallari, komponentlar va asbob-uskunalarni to'g'ri tayyorlash, ish holatiga keltirish va xavfsiz foydalanishda mas'uliyat</p> <p>4. Sinov namunasini tayyorlash va material hamda texnologiya mosligini aniqlash jarayonida yuzaga kelgan oddiy muammolarni mustaqil bartaraf etadi, dizaynerlik yechimiga ta'sir etuvchi holatlarda o'z vaqtida ustoz/dizayner/rahbarga murojaat qilish</p> <p>5. Tayyorgarlik ishlarining natijasi – material tanlovi, yechimlarning interyerga mosligi va bajariladigan ishlar uchun zarur shart-sharoitlarning ta'minlanganligi uchun ish doirasida shaxsiy mas'uliyat</p>
<p>A2.3- Sirtni dekorativ suvoq uchun tayyorlash</p>	<p>A2.01.3- Yuzalarni tozalash hamda suvoqqa yopishish qobiliyatini ta'minlash</p>	<p><b>Mehnat harakatlari:</b></p> <p>1. Sirtni tozalash uchun zarur asbob-uskuna va vositalarni tayyorlash</p> <p>2. Sirtidan chang, kir va yopishqoq qoldiqlarni tozalash</p> <p>3. Suvoqqa yopishish qobiliyatini oshirish uchun mos tarkiblar bilan ishlov berish</p> <p>Ish jarayonida xavfsiz ish muhitini ta'minlash</p> <p><b>Ko'nikmalar:</b></p> <p>Sirtni tozalash va ishlov berish usullarini to'g'ri qo'llash</p> <p>Tozalash va yopishish qobiliyatini oshiruvchi tarkiblardan xavfsiz foydalanish</p> <p>Asbob-uskunalaridan samarali va xavfsiz foydalanish</p> <p>Sirtga zarar yetkazmasdan tayyorgarlik ishlarini amalga oshirish</p> <p><b>Bilimlar:</b></p> <p>Sirtni tozalash va ishlov berish usullari</p> <p>Suvoqqa yopishish qobiliyatini oshiruvchi tarkiblar va ularni qo'llash qoidalari</p> <p>Tozalashda qo'llaniladigan asbob-uskunalarining qo'llanish tartibi</p> <p>Xavfsiz ishlash talablari va shaxsiy himoya vositalaridan foydalanish qoidalari</p> <p><b>Mehnat harakatlari:</b></p> <p>1. Gruntovka uchun zarur asbob-uskuna va materiallarni tayyorlash</p> <p>2. Qoplama turiga muvofiq gruntovka materialini tanlash</p>

	A2.02.3- Tanlangan qoplama mos gruntovka qatlamini qo'llash	3. Sirtga gruntovka qatlamini belgilangan talablarga muvofiq qo'llash
		4. Ish jarayonida xavfsiz ish muhitini ta'minlash
		<b>Ko'nikmalar:</b>
		Qoplama turiga mos gruntovka materialini to'g'ri tanlab qo'llash
		Gruntovka materialini bir xil va me'yorda qo'llash
		Asbob-uskunalardan xavfsiz va samarali foydalanish
		Gruntlangan sirtni shikastlamasdan keyingi bosqichga tayyor holga keltirish
		<b>Bilimlar:</b>
		Gruntovka materiallari turlari va ularning qo'llanilish sohalari
		Gruntovka qatlamini qo'llash tartibi va mezonlari
	Gruntovka materiallari bilan ishlashda xavfsizlik talablari	
	Gruntovkaning qoplama sifat va yopishishiga ta'sir etuvchi omillar	
	A2.03.3- Yuzalarning tayyorlik darajasini tekshirish	<b>Mehnat harakatlari:</b>
		1. Sirtning tayyorlik darajasini tekshirish uchun zarur asbob-uskunaga tayyorgarlik ko'rish
		2. Sirt holatini vizual va texnik tekshirish (tekislik, tozalik, xushqotganlik va h.k.)
		3. Aniqlangan kamchiliklar bo'lsa, ularni bartaraf etish uchun qayta ishlov berish
		4. Tekshiruv jarayonida xavfsiz ish muhitini ta'minlash
		<b>Ko'nikmalar:</b>
		Sirtning tayyorlik darajasini tekshirish bo'yicha belgilangan talablarga amal qilish
		Asbob-uskunalardan to'g'ri va xavfsiz foydalanish
Kamchiliklarni aniqlab, ularni bartaraf etish uchun zarur qayta ishlovni amalga oshirish		
Keyingi bosqichga o'tishga mos holatni ta'minlash		
<b>Bilimlar:</b>		
Sirtning tayyorlik darajasiga qo'yiladigan asosiy talablar		
Sirt holatini tekshirish usullari va mezonlari		
Kamchiliklar va nosozliklarni bartaraf etish usullari		
Tekshiruv jarayonida mehnat muhofazasi va xavfsiz ishlash talablari		
<b>Mas'uliyat va mustaqillik:</b>	1. Sirtni dekorativ suvoq uchun tayyorlash ishlarini texnologik talablar va belgilangan ketma-ketlikka muvofiq o'zi tashkil etish va amalga oshirish	
	2. Sirtni tozalash, yopishish qobiliyatini oshirish va gruntlash bo'yicha tovar va usullarni to'g'ri tanlash va qo'llash uchun javobgarlik	
	3. Mexanik va kimyoviy tozalash, gruntlash materiallari bilan ishlashda asbob-uskuna va vositalardan xavfsiz va maqsadga muvofiq foydalanishda mas'uliyat	

		<p>4. Tayyorgarlik jarayonida uchraydigan oddiy nuqson va nosozliklarni (yozilmalar, zaif yopishish, mayda shikastlar) mustaqil bartaraf etadi, standartdan chetlashish yoki konstruktiv muammo aniqlanganda o'z vaqtida ustoz/rahbarga murojaat qilish</p> <p>5. Sirtning dekorativ suvoq qoplamasi uchun talab etilgan tayyorlik darajasiga yetishi va keyingi bosqichga tayyor holatda bo'lishi uchun ish natijasi doirasida shaxsiy mas'uliyat</p>
A3.3- Dekorativ suvoqni qo'llash	A3.01.3- Tanlangan material va texnologiya asosida dekorativ suvoqni qo'llash hamda yuzani bir xil va sifatli holatga keltirish	<b>Mehnat harakatlari:</b>
		1. Dekorativ suvoqni qo'llash uchun zarur asbob-uskuna va materiallarni tayyorlash
		2. Tanlangan texnologiyaga muvofiq dekorativ suvoqni sirtga qo'llash
		3. Yuzani bir xil tarzda ishlab chiqish va sifatli ko'rinishga keltirish
		4. Ish jarayonida xavfsiz ish muhitini ta'minlash
		<b>Ko'nikmalar:</b>
		Tanlangan dekorativ suvoq materialini texnologiyasiga muvofiq qo'llash
		Yuzani bir xil tekstura va ko'rinishga keltirish
		Asbob-uskunalaridan xavfsiz va samarali foydalanish
		Dekorativ yuzaning sifatini ta'minlash uchun ish uslublarini qo'llash
	<b>Bilimlar:</b>	
	Dekorativ suvoq texnologiyalari va qo'llanilish tartibi	
	Dekorativ suvoq materiallarining xususiyatlari va qo'llash qoidalari	
	Dekorativ yuzaning sifatini ta'minlovchi asosiy talablar	
	Dekorativ suvoqda mehnat muhofazasi va xavfsiz ishlash talablari	
	A3.02.3- Dekorativ qoplamali yuzaning rang, faktura va tashqi ko'rinish bo'yicha belgilangan talablarga mosligini ta'minlash	<b>Mehnat harakatlari:</b>
		1. Yuzaning rang, faktura va tashqi ko'rinish bo'yicha belgilangan talablarni o'rganish
2. Dekorativ qoplamaning talab etilgan rang va fakturada ishlab chiqish		
3. Qoplangan yuzani bir xil va estetik ko'rinishga keltirish		
4. Ish jarayonida xavfsiz ish muhitini ta'minlash		
<b>Ko'nikmalar:</b>		
Dekorativ qoplamaning belgilangan rang, faktura va ko'rinish talablariga muvofiq qo'llash		
Yuzaning estetik ko'rinishini ta'minlovchi ish uslublaridan samarali foydalanish		
Asbob-uskunalaridan xavfsiz va maqsadga muvofiq foydalanish		
Yuzani bir xil va moslashgan holatda tayyor holga keltirish		

		<b>Bilimlar:</b>
		Dekorativ qoplamalarda rang, faktura va tashqi ko'rinishga qo'yiladigan talablar
		Dekorativ qoplamalarda estetik ko'rinishni ta'minlash uslublari
		Dekorativ qoplama turlarining xususiyatlari va qo'llash qoidalari
		Ish jarayonida mehnat muhofazasi va xavfsiz ishlash talablari
	A3.03.3- Dekorativ suvoq yuzasining umumiy sifati va estetik ko'rinishini tekshirish hamda zarur hollarda lokal tuzatish ishlarini amalga oshirish	<b>Mehnat harakatlari:</b>
		1. Tekshirish uchun zarur asbob-uskuna va yordamchi vositalarni tayyorlash
		2. Dekorativ yuzaning umumiy sifati va estetik ko'rinishini belgilangan talablar bo'yicha tekshirish
		3. Aniqlangan kamchilik va nuqsonlarga lokal tuzatish ishlarini amalga oshirish
		4. Tekshirish va tuzatish jarayonida xavfsiz ish muhitini ta'minlash
		<b>Ko'nikmalar:</b>
		Dekorativ yuzani sifat va estetik ko'rinish talablari asosida tekshira olish
		Lokal tuzatish ishlarini to'g'ri va aniq bajarish
		Asbob-uskunalar va materiallardan xavfsiz hamda samarali foydalanish
		Dekorativ yuzaning yaxlit va moslangan ko'rinishini tiklash
		<b>Bilimlar:</b>
		Dekorativ suvoq yuzalariga qo'yiladigan sifat va estetik ko'rinish talablari
		Dekorativ yuzalarda uchraydigan asosiy kamchiliklar va ularni tuzatish usullari
		Dekorativ yuzani lokal qayta ishlashda qo'llaniladigan materiallar va qo'llash qoidalari
		Tekshirish va tuzatish ishlarida mehnat muhofazasi va xavfsiz ishlash talablari
<b>Mas'uliyat va mustaqillik:</b>	1. Dekorativ suvoqni qo'llash ish jarayonini tanlangan material, texnologiya va ish tartibiga muvofiq o'zi tashkil etish va ketma-ketlikda amalga oshirish	
	2. Dekorativ qoplamaning qo'llashda rang, faktura, tekstura va estetik ko'rinish bo'yicha belgilangan loyiha talablari va me'yorlarga rioya qilish uchun javobgarlik	
	3. Dekorativ suvoq materiallari, asbob-uskuna va ishlov berish vositalaridan to'g'ri, xavfsiz va maqsadga muvofiq foydalanishda mas'uliyat	

		4. Ish jarayonida yuzaga kelgan oddiy nuqson va nosozliklarni (masalan: faktura uyg'unlashmasligi, rangda kichik farq, mayda chiziq yoki shikast) mustaqil bartaraf etadi, dizaynerlik yechimi yoki texnologiyani o'zgartirish talab etilganda o'z vaqtida ustoz/dizayner/rahbarga murojaat qilish
		5. Yuzaning umumiy sifati va estetik ko'rinishini belgilangan talablarga muvofiq holatda ta'minlab, keyingi ish bosqichiga tayyor holda topshirish bo'yicha ish natijasi doirasida shaxsiy mas'uliyat
A4.3- Dekorativ suvoq ishlarini yakunlash	A4.01.3- Aniqlangan nuqsonlarni bartaraf etish va yuzani lak yoki himoya qoplamasi bilan ishlov berish orqali mustahkamlash	<b>Mehnat harakatlari:</b>
		1. Nuqsonlarni bartaraf etish va himoya qoplamasi qo'llash uchun zarur asbob-uskuna va materiallarni tayyorlash
		2. Dekorativ yuzadagi aniqlangan nuqsonlarga lokal tuzatish ishlarini amalga oshirish
		3. Yuzani lak yoki himoya qoplamasi bilan belgilangan tartibda ishlov berish
		4. Ish jarayonida xavfsiz ish muhitini ta'minlash
		<b>Ko'nikmalar:</b>
		Nuqsonlarni bartaraf etish usullarini to'g'ri qo'llash
		Lak yoki himoya qoplamasini to'g'ri va bir xil qo'llash
		Asbob-uskuna va materiallardan xavfsiz hamda samarali foydalanish
		Yuzaning yaxlit va sifatli ko'rinishini tiklash
	<b>Bilimlar:</b>	
	Dekorativ yuzalarda uchraydigan nuqsonlar va ularni bartaraf etish usullari	
	Lak va himoya qoplamalarining turlari, qo'llanish qoidalari va xususiyatlari	
	Himoya qoplamasi qo'llashda qo'yiladigan talablar va texnologik ketma-ketlik	
	Lak va himoya qoplamalari bilan ishlashda mehnat muhofazasi va xavfsiz ishlash talablari	
	A4.02.3- Bajarilgan dekorativ suvoq ishlarini yakuniga yetkazish	<b>Mehnat harakatlari:</b>
1. Dekorativ suvoq ishlarini yakunlash uchun zarur asbob-uskuna va materiallarni yig'ish hamda tartibga keltirish		
2. Bajarilgan yuzani ko'zdan kechirib, mayda kamchiliklarni bartaraf etish		
3. Yuzani tozalash va keyingi ish bosqichi uchun tayyor holatda qoldirish		
4. Ish joyini tartibga keltirish va xavfsiz holatda topshirish		
	<b>Ko'nikmalar:</b>	

		<p>Dekorativ suvoq ishlarini belgilangan talablarga muvofiq yakuniga yetkaza olish</p> <p>Mayda kamchiliklarni to'g'ri va aniq tuzatish</p> <p>Asbob-uskunalarni to'g'ri yig'ish, tozalash va saqlashga tayyorlash</p> <p>Keyingi ish bosqichi uchun zarur tayyorgarlik darajasini ta'minlash</p> <p><b>Bilimlar:</b></p> <p>Dekorativ suvoq ishlarini yakunlash tartibi va qo'yiladigan talablar</p> <p>Yuzani keyingi bosqichlarga tayyorlash usullari</p> <p>Asbob-uskunalarni tozalash va saqlash qoidalari</p> <p>Ish joyini tartibga keltirish va xavfsiz holatda qoldirish talablari</p>
	<p><b>Mas'uliyat va mustaqillik:</b></p>	<p>1. Dekorativ suvoq ishlarining yakuniy bosqichini texnologik talablar va ish tartibiga muvofiq o'zi tashkil etadi va amalga oshirish</p> <p>2. Aniqlangan nuqson va mayda kamchiliklarni bartaraf etish hamda yuzani lak yoki himoya qoplamasi bilan ishlov berishda qo'llaniladigan material va usullarni to'g'ri tanlash va qo'llash uchun javobgarlik</p> <p>3. Lak va himoya qoplamalarini qo'llash jarayonida asbob-uskuna va ximiyaviy tarkiblardan xavfsiz foydalanish, shuningdek mehnat muhofazasi qoidalariga qat'iy amal qilishda mas'uliyat</p> <p>4. Ish jarayonida yuzaga kelgan oddiy nosozlik va kamchiliklarni mustaqil bartaraf etadi, yuzada konstruktiv muammo yoki texnologiyani o'zgartirish zaruriyati tug'ilganda o'z vaqtida ustoz/dizayner/rahbarga murojaat qilish</p> <p>5. Yuzani estetik va funksional talablarga mos holda yakuniga yetkazib, keyingi ish bosqichi uchun tayyor holatda topshirish bo'yicha ish natijasi doirasida shaxsiy mas'uliyat</p>
<p><b>Texnik va/yoki texnologik talab</b></p>		<p>Dekorativ ishlar suvoqchisi ish jarayonida loyiha hujjatlari, texnologik kartalar va texnika xavfsizligi talablariga rioya qilishi, shuningdek texnik jihatdan yaroqli asbob-uskunalaridan samarali foydalanishi lozim. Asosiy ish uskunalariga shpatel, masterok, pravilo, terka, nivelir, qo'l va lazer chizg'ich, ruletka, elektr mikser, shlangli kompressorlar, dekorativ tekstura beruvchi valiklar va shablonlar kiradi. Barcha asbob-uskunalar ishlab chiqaruvchi talablariga mos, texnik jihatdan soz hamda mehnat muhofazasi va texnika xavfsizligi qoidalariga muvofiq bo'lishi shart. Texnologik jihatdan dekorativ ishlar suvoqchisidan ishlarni loyiha va texnologik talablarga muvofiq ketma-ketlikda bajarish, dekorativ qotishmalar va qoplamalarni to'g'ri tayyorlash, asosni ishlov berishga</p>

	tayyorlash, qoplamani belgilangan qalinlikda, rang va faktura bo'yicha talab etilgan ko'rinishda surtish hamda yuzani yakuniy holatga keltirish talab etiladi.
--	--

Kasbning nomi	Quruq qurilish ishlari ustasi
Mashg'ulot nomining kodi	71230
TMR bo'yicha malaka darajasi	3
Malakani baholashga qo'yiladigan talablar	Tavsiya etiladi
Amaliy tajriba (ish staji)ga qo'yilgan talablar:	Qurilish sohasida (quruq qurilish konstruksiyalarini o'rnatish bilan bog'liq ishlar va umumiy qurilish asbob-uskunalarini bilan ishlash bo'yicha) kamida 6 oy amaliy tajribaga ega bo'lish
Layoqatiga va shaxsiy kompetensiyalarga qo'yilgan talablar	<p>1. Mehnat qilish huquqi Xodim mehnat qonunchiligi va mehnat shartnomasi asosida ish faoliyatini amalga oshirish huquqiga ega bo'lishi kerak.</p> <p>2. Yoshga qo'yiladigan talablar Ushbu kasbda rasmiy mehnat faoliyatini amalga oshirish 18 yoshdan boshlab ruxsat etiladi.</p> <p>3. Jinsga qo'yiladigan talablar Kasb bo'yicha mehnat faoliyatini amalga oshirishda jins bo'yicha cheklovlar belgilanmagan.</p> <p>4. Sog'ligiga qo'yiladigan talablar ko'rish qobiliyati yaxshi va aniqlikni ta'minlay oladigan darajada bo'lishi; qo'l va barmoqlar harakatchanligi hamda muvozanatni saqlash qobiliyati yetarli bo'lishi; umumiy jismoniy chidamlilik va murakkab mehnat sharoitida ishlash qobiliyatiga ega bo'lishi; shug'ullanadigan muhitdagi chang, shovqin va harorat o'zgarishlariga chidamli bo'lishi; mehnat faoliyatini xavfsiz bajarishga to'sqinlik qiluvchi kasalliklar yoki shikastlanishlar mavjud bo'lmasligi; Balandlikda ish bajarish talab etilganda, xodim belgilangan tartibda tibbiy ko'rikdan o'tishi va tegishli tibbiy ruxsatnomaga ega bo'lishi shart.</p> <p>5. Shaxsiy kompetensiyalarga qo'yiladigan talablar mas'uliyatli va intizomli bo'lish, mehnat va xavfsizlik qoidalariga qat'iy rioya qilish; ish jarayonida aniqlik, diqqat va sifatni ta'minlash; jamoada samarali hamkorlik qilish va kasbiy muloqot madaniyatiga rioya etish; muammolarni tez va asosli hal etish, to'g'ri qaror qabul qilish; ish jarayonini rejalashtirish va belgilangan muddatlarda natijaga erishish; ish joyida tartib, tozalik va tashkilotchilikni ta'minlash.</p>
Ta'lim darajasiga qo'yilgan talablar	boshlang'ich professional ta'lim
Norasmiy va informal ta'lim bilan bog'liqligi	1) o'rta maxsus ta'lim 2) umumiy o'rta ta'lim + norasmiy (informal) ta'lim yoki amaliy tajriba

Kasbiy standartlar reyestrda mavjudligi	-	
Kasbning boshqa mumkin bo'lgan nomlari	-	
Boshqa kasblar bilan aloqadorligi	<b>TMR bo'yicha malaka darajasi:</b>	<b>Kasbning nomi:</b>
	8	Bosh konstruktor
	7	Loyiha bosh konstruktori (qurilishda)
	6	Muhandis-konstruktor
	5	Qurilish konstruksiyalarini loyihalash bo'yicha muhandis yordamchilari
5	Texnik-konstruktor	
<b>Mehnat funksiyalarining tavsifi</b>		
<b>Kodi va nomi</b>	<b>Mehnat vazifalari</b>	
B1.3- Xavfsiz ish muhitini tashkil etish va ish jarayonini rejalashtirish	B1.01.3- Qurilish maydonida xavfsiz va ergonomik mehnat muhitini tashkil etish	<b>O'qitish natijalari</b>
		<b>Mehnat harakatlari:</b>
		1. Qurilish maydonida qulay, xavfsiz va samarali ish muhitini tashkil etish
		2. Balandlikda ishlash, og'ir yuk ko'tarish, elektr, yong'in va texnika xavfsizligi qoidalariga amal qilish
		3. Binoda ichidagi namlik darajasi, harorat va shamollatish sharoitini aniqlash
		4. Bino konstruksiyasida deformatsiya, cho'kish, yoriqlar mavjudligini tekshirish
		5. Favqulodda vaziyatlarda harakatlanish tartibi va evakuatsiya yo'nalishlarini aniqlash
		<b>Ko'nikmalar:</b>
		Potensial xavflarni aniqlash va ularni bartaraf etish bo'yicha tezkor choralar ko'rish;
		Shaxsiy himoya vositalarning yaroqligini tekshirish va ulardan to'g'ri foydalanish;
		Favqulodda holatlarda birinchi tibbiy yordam ko'rsatish
		<b>Bilimlar:</b>
		Texnika xavfsizligi, yong'in xavfsizligi qoidalari, evakuatsiya va texnik ekspluatatsiya talablari
		Shaxsiy himoya vositalari turlari va ulardan foydalanish tartibi
		Qurilish maydonida uchraydigan asosiy xavf-xatarlarni oldini olish usullari
Birinchi tibbiy yordam ko'rsatishning asosiy qoidalari		
<b>Mehnat harakatlari:</b>		
1. Ishchi loyiha va texnologik xarita bilan tanishish		
2. Hujjatlarda ko'rsatilgan montaj sxemasi, o'lchamlar va konstruktiv yechimlarni o'rganish		

	B1.02.3- Ishchi loyiha va texnologik karta talablariga rioya qilish	3. Ish jarayonida ishchi loyiha va texnologik karta talablariga qat'iy rioya qilish
		4. Loyiha talablaridan og'ishish holatlarini aniqlaganda ustoz yoki muhandisga xabar berish
		5. Montaj ishlari uchun zarur materiallar va profil tizimlarini loyihada belgilangan turga muvofiq tanlash
		<b>Ko'nikmalar:</b>
		Ishchi loyiha chizmalari va montaj sxemalarini o'qish va tushunish
		Texnologik kartada ko'rsatilgan ish ketma-ketligini bajarish
		Asbob-uskunalar va materiallardan loyiha talablariga muvofiq foydalanish
		Montaj jarayonida sifat va xavfsizlik normalariga rioya qilish
		<b>Bilimlar:</b>
		Ishchi loyiha va texnologik kartaning mazmuni va tuzilishi
		Quruq qurilish tizimlarining asosiy loyiha hujjatlari
		Loyiha hujjatlarida belgilangan montaj tartibi, profil turlari va gipsli qurilish plitalari parametrlari
		Loyiha hujjatlari bilan ishlashdagi xavfsizlik va ergonomika talablari
	B1.03.3- Asbob-uskunalar, materiallar va resurslarni ish jarayoni uchun rejalashtirish va tayyorlash	<b>Mehnat harakatlari:</b>
		1. Asbob-uskunalar, materiallar va sarflanuvchi resurslar ro'yxatini loyiha talablaridan kelib chiqib belgilash
		2. Zarur asbob-uskunalar va materiallarni qabul qilish, holatini tekshirish va ish uchun tayyorlash
		3. Asbob-uskunalar va materiallarni ish jarayoniga mos ravishda xavfsiz va samarali tarzda joylashtirish
		4. Resurslar sarfini rejalashtirish va tejamkor foydalanish choralarini ko'rish
		<b>Ko'nikmalar:</b>
		Ish turiga mos asbob-uskunalar, materiallar va resurslarni to'g'ri tanlay olish
Asbob-uskunalarining ishlash holatini tekshirish va ishga yaroqli holatga keltirish		
Ish joyida material va asboblarni qulay va xavfsiz tarzda joylashtirish		
<b>Bilimlar:</b>		
Quruq qurilish ishlarida qo'llaniladigan asosiy asbob-uskunalar va materiallardan foydalanish qoidalari		
Asbob-uskunalarini qabul qilish, tekshirish va saqlash talablari		

		Material va aralashmalarning nisbati hamda sarf me'yorlari
		Resurslar sarfini rejalashtirish va tejamkorlik tamoyillari
		1. Ish joyida xavfsiz, ergonomik va samarali mehnat muhitini tashkil etish hamda ish jarayonini rejalashtirish ishlarini belgilangan talablar asosida mustaqil amalga oshirish
		2. Mehnat muhofazasi, elektr va texnik xavfsizlik qoidalariga qat'iy amal qilish va shaxsiy xavfsizlikni ta'minlash uchun shaxsan javobgarlik
		3. Asbob-uskuna va yordamchi vositalardan to'g'ri va xavfsiz foydalanish, ularning ishga yaroqli holatini nazorat qilishda mas'uliyat
		4. Ish jarayonida yuzaga kelgan oddiy tashkiliy muammolarni mustaqil hal etadi, xavfsizlikka tahdid soluvchi holatlarda rahbariyatga xabar berish
	<b>Mas'uliyat va mustaqillik:</b>	5. Ish muhitidagi tozalik, tartib va xavfsiz ish sharoiti saqlanishini ta'minlab, ish natijasi doirasida shaxsiy mas'uliyat
		<b>Mehnat harakatlari:</b>
		1. Karkas turini loyiha talablariga asosan tanlash
		2. Karkas montaji uchun zarur asbob-uskunalar va yordamchi jihozlar ro'yxatini shakllantirish
		3. Asbob-uskunalarining ishga yaroqligini tekshirish va montajga tayyor holatga keltirish
		4. Karkas montaji uchun xavfsiz ish muhitini ta'minlash
B2.3- Quruq qurilish konstruksiyalarining karkasini o'rnatish	B2.01.3- Ishchi loyiha va texnologik karta talablariga muvofiq karkas turlarini aniqlash va tanlash.	<b>Ko'nikmalar:</b>
		Loyiha talablaridan kelib chiqib karkas turi (bir qavatli, ikki qavatli, tovush va issiqlik izolyatsiyali, maxsus kuchaytirilgan va h.k.) ni tanlash
		Karkas o'rnatishda qo'llaniladigan asbob-uskunalarni aniqlash va tayyorlash
		Montaj jarayoni uchun asbob-uskunalarni xavfsiz va samarali foydalanish uchun tayyorlash
		<b>Bilimlar:</b>
		Quruq qurilish karkas konstruksiya tizimlari
		Karkas montajida qo'llaniladigan elektr va qo'l asbob-uskunalari hamda ulardan foydalanish qoidalar
		Karkasni o'rnatishga oid asosiy me'yorlar, texnik talablar va montaj qoidalar
		Karkas montaji bilan bog'liq mehnat xavfsizligi qoidalar
		<b>Mehnat harakatlari:</b>
1. Devor, to'siq, shiftlar, eshik va deraza ochiqliklarini konstruksiyalari uchun UW, CW, UD, CD, UA turidagi		

	<p>B2.02.3- Metall profillar (UW, CW, UD, CD, UA)dan iborat karkas konstruksiyalarini devor, to'siq va shiftlar uchun o'rnatish, eshik hamda deraza ochiqliklarini mustahkamlash va profillarga shovqinni kamaytiruvchi zichlovchi lenta yopishtirish.</p>	profillarni loyiha bo'yicha tanlash va joylashish chizig'ini belgilash
		2. Profillarni devor, pol va shiftga gorizonta va vertikal nivelirlash talablariga muvofiq mahkamlash
		3. Eshik va deraza ochiqliklari uchun konstruktiv mustahkamlagich elementlarini o'rnatish
		4. Profillarga shovqinni kamaytiruvchi zichlovchi lenta yopishtirish va texnik talablarga muvofiq mahkamlash
		<b>Ko'nikmalar:</b>
		Profil turlarini loyiha talablariga muvofiq to'g'ri tanlash va joylashishini belgilash
		Metall profillarni aniq o'lchash, kesish, nivelirlash va to'g'ri o'rnatish
		Eshik va deraza ochiqliklarini mustahkamlash bo'yicha konstruktiv yechimlarni qo'llash
		Shovqinni kamaytiruvchi zichlovchi lentani to'g'ri yopishtirish va profillarni mustahkam mahkamlash
		<b>Bilimlar:</b>
	UW, CW, UD, CD, UA profillarining vazifasi, qo'llanish sohasi va o'rnatish me'yorlari	
	Karkas o'rnatishda nivelir, lazer chizma, ruletka va boshqa o'lchov asboblariidan foydalanish talablari	
	Eshik va deraza ochiqliklari uchun qo'llaniladigan mustahkamlash usullari	
	Izolyatsiya materiallari turlari, maqsadi va qo'llash qoidalari	
	<p>B2.03.3 Karkasning geometriyasini tekshirish, to'g'ri burchak va tekislikka muvofiqligini ta'minlash</p>	<b>Mehnat harakatlari:</b>
		1. Karkasning vertikal, gorizonta va diagonal yo'nalishlari bo'yicha o'rnatilish aniqligini o'lchov asboblari yordamida tekshirish
		2. Karkasni yig'ishda seysmik barqarorlik talablarini inobatga olish va konstruksiyani seysmik hududlarda qo'llaniladigan modulli quruq qurilish tizimlari me'yorlariga muvofiq moslash
3. Karkas devorlarida perimetr bo'yicha ustun va yo'naltiruvchi profillarni bir-biriga maxsus (prosekatel) asbobi yordamida biriktirish		
4. Karkas konstruksiyasining tekislik, to'g'ri burchak va geometriya talablariga muvofiqligini baholash		
5. Tekshiruv natijasida aniqlangan og'ish, nosozlik va nomuvofiqliklarni bartaraf etish		
6. Karkasning keyingi (montaj) bosqichi uchun tayyor holatda ekanligini tasdiqlash		
<b>Ko'nikmalar:</b>		
Karkas geometriyasini nivelir, ruletka, lazer yoki boshqa o'lchov asboblari yordamida tekshirish		

		To'g'ri burchak va tekislikni ta'minlash uchun tuzatish ishlarini bajarish
		Karkasning barqarorligi va mustahkamligiga ta'sir etuvchi xato o'rnatish holatlarini aniqlash
		Montaj jarayonida geometriya og'ishlari oldini olish bo'yicha choralar ko'rish
		<b>Bilimlar:</b>
		Karkas o'rnatishda geometrik me'yorlar
		Karkas geometriyasini tekshirishda qo'llaniladigan o'lchov asboblarning turlari va ulardan foydalanish qoidalari
		Karkas konstruksiyalari barqarorligini ta'minlash bo'yicha normativ talablar
		Xatolarni bartaraf etish usullari va korrrektirovka texnikasi
	B2.04.3- GQP (yoki GKP)larni o'rnatish maqsadida karkasni tayyor holatga keltirish	<b>Mehnat harakatlari:</b>
		1. Karkas elementlari mustahkamligi, barqarorligi va to'g'ri mahkamlanganligini tekshirish
		2. Karkasdagi o'lchamlar, o'rnatish qadamlari va shurup joylashuv nuqtalari loyiha talablariga mosligini aniqlash
		3. Kommunikatsiyalar (elektr kabeli, ventilyatsiya, santexnika va h.k.) karkas ichida to'g'ri joylashtirilganligini va muhofaza qilinganligini tekshirish
		4. GQP (yoki GKP)larni o'rnatishga to'sqinlik qiluvchi nosozlik va kamchiliklarni bartaraf etish
		<b>Ko'nikmalar:</b>
		Karkasning barqarorligi va mustahkamligiga baho berish hamda talab etilganda tuzatish ishlarini bajarish
		GQP (yoki GKP)larni o'rnatish uchun zarur standart o'lcham, qadam va masofalarni belgilash
		Kommunikatsiyalarni himoya talablariga muvofiq joylashganligini nazorat qilish
		Karkasdagi kamchiliklarni aniqlash va ularni bartaraf etish
		<b>Bilimlar:</b>
		GQP (yoki GKP)larni o'rnatishdan oldin bajariladigan tayyorlov ishlariga oid me'yor va talablar
		Shurup joylashishi, qadam va masofalar bo'yicha belgilangan standartlar
		Kommunikatsiyalarni karkasda joylashtirish va muhofaza qilish qoidalari
	GQP (yoki GKP)larni o'rnatishda xavfsizlik va texnik talablar	

	<p><b>Mas'uliyat va mustaqillik:</b></p>	<p>1. Loyiha chizmalari va texnik talablar asosida karkasni o'rnatish ishlarini o'zi tashkil etish va ketma-ketlikda amalga oshirish</p> <p>2. Metall profillar, mahkamlagichlar va qo'llaniladigan asbob-uskunalaridan to'g'ri va xavfsiz foydalanish uchun shaxsan javobgarlik</p> <p>3. Karkas konstruksiyasini o'rnatishda tekislik, to'g'ri burchak, vertikal va gorizontal holatga rioya qilish orqali o'rnatish sifati uchun mas'uliyat</p> <p>4. Ish jarayonida yuzaga kelgan oddiy texnik muammolarni mustaqil bartaraf etadi, loyiha bo'yicha o'zgarish kiritish talab etilganda rahbariyatga murojaat qilish</p> <p>5. Ish joyida xavfsiz ish muhitini ta'minlab, mehnat muhofazasi va montaj ishlari bo'yicha xavfsizlik talablariga amal qilish</p>
<p>B3.3- GQP (yoki GKP)larni turlariga qarab kesish, moslash va karkasga mahkamlash</p>	<p>B3.01.3- GQP (yoki GKP)larni loyiha chizmalariga muvofiq kesish, faska ochish va o'rnatish joyiga moslashtirish</p>	<p><b>Mehnat harakatlari:</b></p> <p>1. GQP (yoki GKP)lar uchun zarur o'lchamlarni loyiha va o'lchov ma'lumotlariga muvofiq belgilash</p> <p>2. GQP (yoki GKP)larni tegishli asbob-uskunalar yordamida loyiha talablariga mos ravishda kesish</p> <p>3. Eshik, deraza, ventilyatsiya va boshqa texnik ochiqliklar uchun shakllarni moslash va tayyorlash</p> <p>4. Kesilgan qirralarni texnik talablarga muvofiq tozalash va ishlov berish</p> <p><b>Ko'nikmalar:</b></p> <p>O'lchov asboblari (ruletka, chizg'ich, lazer o'lchagich)dan to'g'ri foydalanish va aniq o'lchov olish</p> <p>Gipsokarton panellarini shikast yetkazmasdan, egilmasdan va chetlarida mayda siniqlar hosil qilmasdan kesish usullarini qo'llash</p> <p>Aniq geometriyani saqlagan holda eshik, deraza va kommunikatsiya ochiqliklarini tayyorlash</p> <p>Kesilgan qirralarni montajga mos holatga keltirish</p> <p><b>Bilimlar:</b></p> <p>GQP (yoki GKP) turlari, o'lchamlari va qo'llanilish sohalari</p> <p>Kesish usullari, asbob-uskunalar va xavfsizlik talablari</p> <p>Ochiqliklar (eshik, deraza, ventilyatsiya, rozetka va h.k.) uchun standart o'lcham va ishlov berish qoidalari</p> <p>Kesilgan GQP (yoki GKP) qirralariga ishlov berish (faska ochish) va ularni montajga tayyorlash me'yorlari</p>

	B3.02.3- GQP (yoki GKP)larni karkasga belgilangan standart intervallar asosida shurup (LN, LB, TB, TN, XTN va boshqa shurup)lar yordamida mahkamlash	<b>Mehnat harakatlari:</b>
		1. GQP (yoki GKP)larni karkasga loyiha talablariga muvofiq joylashtirish
		2. Shurup (LN, LB, TB, TN, XTN va boshqa shurup)lar orasidagi masofani (intervalni) standart talablarga muvofiq belgilash
		3. Kesilgan qirralarni faska (22° yoki 45°) burchak ostida ochish va keyingi ishlov berish bosqichi uchun tayyorlash
		4. Gipsli qurilish plitalarini shift va devorlarda 400 mm dan kam bo'lmagan siljish bilan shaxmat tartibida o'rnatish
		5. GQP (yoki GKP)larni karkasga shuruplar yordamida mahkamlash va ularning tekisligini ta'minlash
		6. Shurup boshlarini GQP (yoki GKP)lar yuzasiga cho'ktirmasdan yoki chiqib turmasdan joylashtirish
		<b>Ko'nikmalar:</b>
		GQP (yoki GKP)larni karkasda to'g'ri joylashtirish va tekislikni saqlash
		Shurup intervallarini loyiha va standart talablar asosida belgilash
		Shuruplarni chuqur yoki baland joylashtirmasdan, panel yuzasiga mos mahkamlash
		Shuruplarni chuqurligi 1 mm dan oshib ketmasligiga e'tibor bergan holda, yuzasiga tegishli darajada mahkam o'rnatish
		Shurup (LN, LB, TB, TN, XTN va boshqa shurup)lar joylashishining geometrik aniqligini tekshirish va xatolarni bartaraf etish
		<b>Bilimlar:</b>
		GQP (yoki GKP)larni karkasga mahkamlash bo'yicha standart masofalar va talablar (devor, shift, to'siq uchun)
		Shuruplar turlari (LN, LB, TB, TN, XTN va boshqalar)
		Shuruplarni mahkamlashda foydalaniladigan asbob turlari (shurupovyort, drel, bitlar) va xavfsizlik qoidalari
		Panel tekisligini ta'minlash va deformatsiyani oldini olish usullari
		<b>Mehnat harakatlari:</b>
		1. Loyiha talablariga muvofiq eshik, oyna, ventilyatsiya va boshqa kommunikatsiya ochiqliklarining o'lcham va joylashuvini belgilash
2. GQP (yoki GKP)larni ochiqliklarga mos holda kesish va shakllantirish		

	B3.03.3- Eshik, oyna va ventilyatsiya ochiqliklarini shakllantirish hamda GQP (yoki GKP)larini to'g'ri burchakda joylashtirishni ta'minlash	3. GQP (yoki GKP)larni ochiqlik atrofida to'g'ri burchak va tekislik saqlangan holda joylashtirish va mahkamlash
		4. Ochiqlik atrofidagi qirralarning silliqligi va keyingi ishlov uchun tayyorligini ta'minlash
		<b>Ko'nikmalar:</b>
		Eshik, oyna va ventilyatsiya ochiqliklarining aniq o'lcham va joylashuvini belgilash
		GQP (yoki GKP)larni ochiqliklarga mos ravishda kesish va shakl berish
		GQP (yoki GKP)ni to'g'ri burchakda (90°) va tekis holda joylashtirish va mahkamlash
		Ochiqlik atrofidagi qirralarni yoki tozalash va keyingi bosqich uchun tayyorlash
		<b>Bilimlar:</b>
		Ochiqliklarini tayyorlashga oid standart o'lchamlar va qoidalar
		Ochiqliklar va burchaklarni shakllantirishda qo'llaniladigan asboblari va xavfsiz ishlash qoidalari
		GQP (yoki GKP)larni burchak va tekislikka muvofiq joylashtirishning texnik talablari
	Eshik va oyna atrofidagi konstruktiv uzellar va mustahkamlash talablari	
	B3.04.3- Mahkamlangan GQP (yoki GKP)larning tekisligi va burchak og'ishlarini tekshirish	<b>Mehnat harakatlari:</b>
		1. Mahkamlangan plitalarning (panellarning) tekisligini lazer, nivelir yoki reyka yordamida tekshirish
		2. Panellar o'rtasidagi burchaklarning 90° talabiga muvofiqligini aniqlash
		3. Og'ish, siljish yoki tekislik buzilishi holatlarini aniqlab, zarur tuzatish ishlarini amalga oshirish
		<b>Ko'nikmalar:</b>
		Panel tekisligi va burchak og'ishlarini aniq o'lchov vositalari orqali baholash
		Kamchiliklarni aniqlash va ularni bartaraf etish bo'yicha tuzatish ishlarini bajarish
Panellar o'rtasidagi bir xillik va uzluksizlikni ta'minlash		
Yuzani keyingi bosqichdagi ishlov uchun tayyor holatga keltirish		
<b>Bilimlar:</b>		
Panel tekisligi va burchak aniqligiga oid me'yor va standartlar		
Tekshiruvda qo'llaniladigan o'lchov asboblari va ulardan foydalanish qoidalari		

		Panellardagi og'ish, cho'kish, qirra nomutanosibliklarini bartaraf etish usullari
	<b>Mas'uliyat va mustaqillik:</b>	1. Loyiha chizmalari va o'lcham talablari asosida gipsokarton panellarini kesish, moslash va mahkamlash ishlarini o'zi tashkil etadi va ketma-ketlikda amalga oshirish
		2. Panellarni karkasga mahkamlashda talab etilgan interval, burchak, tekislik va texnologik me'yorlarga rioya qilish uchun shaxsan javobgarlik
		3. Asbob-uskuna va elektr quvvatida ishlaydigan qurollardan to'g'ri va xavfsiz foydalanish, shuningdek GQP (yoki GKP) larni ko'tarish va joylashtirish talablarga amal qilishda mas'uliyat
		4. Ish jarayonida yuzaga kelgan oddiy texnik muammolarni (masalan, burchak mos kelmasligi, panelda yorilish, shurup cho'kishi) mustaqil bartaraf etadi, konstruktiv o'zgarish talab etilganda o'z vaqtida rahbariyatga murojaat qilish
		5. Panellarni o'rnatish bo'yicha belgilangan sifat, xavfsizlik va texnologik talablarga qat'iy amal qilgan holda ishlar natijasi uchun mas'uliyat
B4.3- Murakkab geometriyali quruq qurilish konstruksiyalarini o'rnatish	B4.01.3- Radiusli, qiya yoki ko'p burchakli sirtlarga GQP (yoki GKP)larni belgilangan shaklga muvofiq ravishda kesish va moslash	<b>Mehnat harakatlari:</b>
		1. Radiusli, qiya, arkali, ko'p burchakli yoki notipik geometriyaga ega konstruksiyalarning o'lcham va shaklini loyiha talablariga muvofiq belgilash
		2. Gipsokarton panellarini murakkab shakllarga mos holda kesish va egish (quruq yoki nam usulda)
		3. Kesilgan va moslangan panellarni belgilangan geometriyani saqlagan holda konstruksiyaga joylashtirish
		4. Egish va moslash jarayonida yuzada yorilish, shikastlanish va deformatsiyalarni oldini olish
		<b>Ko'nikmalar:</b>
		Murakkab geometriyali sirtlarning shakl va o'lcham parametrlarini aniq belgilash
		Gipsokartonn egishning turli usullarini (quruq, nam) qo'llash
		Radiusli va qiya sirtlarda panellarni moslab joylashtirish va uzluksiz geometriyani ta'minlash
		Egish va kesish jarayonida materialni shikastlamasdan ishlov berish
<b>Bilimlar:</b>		
Arka, qiya, radiusli va ko'p burchakli gipsokarton konstruksiyalarini shakllantirish texnologiyalari		
Gipsokartonn egish usullari, zarur namlanish darajasi va talab etiladigan asboblari		

		Murakkab geometriyada montaj qilishda yuzaga keladigan xatarlar va ularni kamaytirish usullari
		Egilgan panellarni mustahkam joylashtirish uchun konstruktiv yechimlar
	B4.02.3- Arkalar, kolonnalar va ochiqliklar atrofida maxsus qoplash konstruksiyalarini ishchi chizmalar asosida shakllantirish va oʻrnatish	<b>Mehnat harakatlari:</b>
		1. Arkalar, kolonnalar, nishi, eshik va oyna ochiqliklari uchun qoplash konstruksiyalarining oʻlcham va shaklini ishchi chizmalar asosida belgilash
		2. Maxsus qirrali elementlar, profillar va deformatsiyaga qarshi qoʻllaniladigan materiallarni tanlash va tayyorlash
		3. Konstruksiya elementlarini shakllantirish va ularni belgilangan geometriyani saqlagan holda oʻrnatish
		4. Qoplash uzellarining mustahkamligi, tekisligi va estetik talablarga muvofiqligini taʼminlash
		<b>Koʻnikmalar:</b>
		Arka, kolonna va ochiqliklar atrofida qoplash konstruksiyalarini shakllantirish va moslash
		Maxsus profillar (arkali, egilishga mos, kuchaytiruvchi) bilan ishlash
		Elementlarni aniq oʻlchash, shakl berish va mustahkam oʻrnatish
		Qoplash uzellarida tekislik, geometriya va uzluksizlikni taʼminlash
		<b>Bilimlar:</b>
		Arka, kolonna va ochiqliklar uchun qoplash konstruksiyalari texnologiyasi va standartlari
		Maxsus profillar, qirra himoyalovchi materiallar va mustahkamlash usullari
		Notekis va murakkab shaklli yuzalarda montaj qilishda uchraydigan xato va tavakkalchiliklar hamda ularni bartaraf etish usullari
	Dekorativ va interyer talablariga mos holda uzellarni tayyorlash qoidalari	
	<b>Mehnat harakatlari:</b>	
	1. Bir necha sathli, asimmetrik va notipik interyer konstruksiya elementlarining oʻlcham, shakl va joylashuvini loyiha talablariga muvofiq belgilash	
	2. Konstruksiyaning yigʻish uchun zarur boʻlgan karkas elementlarini tayyorlash va belgilangan sxema asosida oʻrnatish	
	3. Murakkab interyer yechimlarida gipsokarton panellarini shakllantirish, moslash va oʻrnatish	
	4. Oʻrnatilgan konstruksiyaning barqarorligi, tekisligi va estetik talablarga mosligini taʼminlash	

B4.03.3- Bir necha sathli, asimmetrik va notipik interyer konstruksiya elementlarini loyiha talablariga muvofiq oʻrnatish	<b>Koʻnikmalar:</b>
	Bir necha sathli va notipik interyer konstruksiya elementlarini aniq oʻlchash, shakl berish va oʻrnatish
	Asimmetrik konstruksiyalarda geometriya, tekislik va muvozanatni saqlash
	Karkas va qoplamani murakkab interyer yechimlariga mos holda integratsiya qilish
	Dekorativ yechimlar bilan uygʻunlikni saqlagan holda tuzilmani mustahkam oʻrnatish
	<b>Bilimlar:</b>
	Bir necha sathli, asimmetrik va notipik interyer konstruksiyalarini oʻrnatish texnologiyalari va standartlari
	Murakkab interyer yechimlari uchun zarur boʻlgan karkas sxemalari va qoʻllab-quvvatlovchi konstruksiyalar
	Dizayn elementlarini texnik yechimlar bilan muvofiqlashtirish tamoyillari
	Murakkab konstruksiyalarni oʻrnatishda yuzaga keladigan tavakkalchiliklar va ularni kamaytirish usullari
<b>Masʼuliyat va mustaqillik:</b>	1. Murakkab geometriyali (radiusli, qiya, koʻp burchakli, koʻp sathli va notipik) konstruksiyalarni loyiha chizmalari va texnik talablar asosida oʻzi tashkil etadi va ketma-ketlikda amalga oshirish
	2. Geometriya, shakl, radius va oʻlchamlarga rioya qilgan holda gipsokarton panellarini moslash, shakllantirish va oʻrnatish jarayonida texnik aniqlik uchun shaxsan javobgarlik
	3. Murakkab konstruksiya elementlarini oʻrnatishda asbob-uskuna, shablon, qoʻl vositalari va oʻlchash uskunalaridan toʻgʻri va xavfsiz foydalanish, shuningdek ergonomika talablariga amal qilishda masʼuliyat
	4. Ish jarayonida yuzaga kelgan oddiy texnik muammolarni (muvofiqsizlik, oʻlchamdagi farq, radius mos kelmasligi) mustaqil bartaraf etadi, konstruktiv oʻzgarish yoki dizaynerlik xususiyatini talab etuvchi hollarda oʻz vaqtida rahbar/dizaynerga murojaat qilish
	5. Bajarilgan ishlar sifatining loyiha, texnologik talablar va belgilangan meʼyorlardan chetga chiqmasligini taʼminlab, natija uchun shaxsiy masʼuliyat
	<b>Mehnat harakatlari:</b>
	1. Dekorativ gipsokarton konstruksiyalariga oid loyiha hujjatlari, eskizlar va ishchi chizmalarni oʻrganish

B5.3- Dekorativ quruq qurilish konstruksiylarini oʻrnatish	B5.01.3- Dekorativ GQP (yoki GKP)lar konstruksiylarini oʻrnatish uchun loyiha hujjatlari, ishchi chizmalar va oʻlchov maʼlumotlarini oʻrganish	2. Dekorativ elementlarning oʻlcham, shakl, joylashuv va interyer yechimlariga mosligini tahlil qilish
		3. Loyihada koʻrsatilgan materiallar, profillar, qirra himoyalovchi elementlar va qoʻshimcha jihozlar roʻyxatini aniqlash
		4. Chizmalardagi noaniqlik, ziddiyat yoki texnik xatoliklarni aniqlash va ularni masʼul mutaxassisga maʼlum qilish
		<b>Koʻnikmalar:</b>
		Dekorativ gipsokarton konstruksiylariga oid loyiha hujjatlari va ishchi chizmalarni toʻgʻri oʻqish va tushunish
		Interyer yechimiga mos ravishda dekorativ elementlarning shakl va joylashuvini tahlil qilish
		Loyiha talablaridan kelib chiqib materiallar va montaj yechimlarini aniqlash
		<b>Bilimlar:</b>
		Dekorativ gipsokarton konstruksiylarini loyihalash va chizmalar boʻyicha oʻqish qoidalari
		Dekorativ yechimlarga mos materiallar, profillar, qirra elementlari va ularni qoʻllash sohalari
	Interyer dizayn yechimlari va ularni texnik yechimlar bilan uygʻunlashtirish tamoyillari	
	B5.02.3- Dekorativ GQP (yoki GKP)lar konstruksiylarini interyer yechimlari va loyiha talablariga muvofiq oʻrnatish	<b>Mehnat harakatlari:</b>
		1. Dekorativ gipsokarton elementlarining oʻlchami, shakli va joylashuvini interyer yechimi va loyiha talablariga muvofiq belgilash
		2. Dekorativ konstruksiylar uchun karkasni tayyorlash va oʻrnatish, zarur hollarda qoʻshimcha mustahkamlash elementlarini joylashtirish
		3. Dekorativ GQP (yoki GKP)gipsokarton elementlarini shakllantirish, moslash va belgilangan talablarga muvofiq oʻrnatish
		4. Oʻrnatilgan dekorativ elementlar koʻrinishi, simmetriyasi, tekisligi va interyer bilan uygʻunligini taʼminlash
		<b>Koʻnikmalar:</b>
		Dekorativ GQP (yoki GKP) elementlarini interyer dizayniga muvofiq shakllantirish va oʻrnatish
		Dizayn yechimlarini texnik yechimlar bilan uygʻunlashtirib joriy etish
Dekorativ konstruksiylar uchun karkasni aniq oʻlchash, tayyorlash va mustahkam oʻrnatish		
Estetik talablar va ichki interyer dizayn standartlarini hisobga olgan holda montajni amalga oshirish		

		<b>Bilimlar:</b>
		Dekorativ GQP (yoki GKP) konstruksiyalari turlari, ularni loyihalash va o'rnatish texnologiyalari
		Interyer dizayni talablari va dekorativ yechimlarning texnik me'yorlari
		Dekorativ elementlarning karkas va qoplama materiallari bilan uyg'unlashtirish tamoyillari
		Dekorativ gipsokarton elementlari konstruksiyasida mustahkamlik, geometriya va estetikaga qo'yiladigan talablar
	B5.03.3- O'rnatilgan dekorativ elementlar yuzasidagi nuqsonlarni bartaraf etish va belgilangan sifat talablariga mosligini ta'minlash	<b>Mehnat harakatlari:</b>
		1. O'rnatilgan dekorativ gipsokarton elementlarining yuzasi, choklari va burchaklarini vizual va o'lchov vositalari orqali tekshirish
		2. Aniqlangan nuqsonlarni (tekislik, burchak og'ishi, yoriq, bo'shliq, nomutanosib shakllanish) bartaraf etish
		3. Yuzani tuzatish ishlaridan so'ng qayta tekshirish va interyer talablariga mos holatga keltirish
		4. Dekorativ elementlarning umumiy ko'rinishi, simmetriyasi va interyer bilan uyg'unligini ta'minlash
		<b>Ko'nikmalar:</b>
		Dekorativ elementlardagi nuqsonlarni aniqlash va ularni sifat talablariga muvofiq bartaraf eta olish
		Yuzani qayta ishlov berish, tekislash va estetik ko'inishini tiklash
		Vizual va asboblar yordamida tekshirish usullaridan foydalanish
		Dekorativ elementlarni interyer yechimiga muvofiq yagona ko'inishga keltirish
		<b>Bilimlar:</b>
		Dekorativ gipsokarton konstruksiyalariga qo'yilgan sifati, geometriyasi va estetika talablari
		Yuzani tuzatish, tekislash va qayta ishlov berish texnologiyalari
		Nuqson turlari va ularni bartaraf etish usullari
Dekorativ konstruksiyalar standartlari		
<b>Mas'uliyat va mustaqillik:</b>	1. Dekorativ gipsokarton konstruksiyalarini o'rnatish bo'yicha ish jarayonini loyiha hujjatlari, ishchi chizmalar va o'lchov ma'lumotlari asosida o'zi tashkil etadi va ketma-ketlikda amalga oshirish	
	2. Dekorativ elementlarni interyer yechimiga mos holda shakl, o'lcham, geometriya va joylashuv talablariga rioya qilgan holda o'rnatish uchun shaxsan javobgarlik	
	3. O'rnatish jarayonida qo'llaniladigan asbob-uskuna, material va qo'l vositalaridan to'g'ri va xavfsiz foydalanish, shuningdek yuk ko'tarish va	

		<p>joylashtirishda ergonomik talablarga amal qilishda mas'uliyat</p> <p>4. Ish jarayonida yuzaga kelgan oddiy texnik muammolarni (muvofiqsizlik, qism joylashuvida xato, yuzada mayda nuqsonlar) mustaqil bartaraf etadi, dizayn yoki loyihaga o'zgarish kiritish talab etilgan hollarda o'z vaqtida rahbar/dizaynerga murojaat qilish</p> <p>5. O'rnatilgan dekorativ elementlar yuzasidagi nuqsonlarni bartaraf etish va umumiy sifat talablariga mos holatni ta'minlash bo'yicha bajarilgan ishlar natijasi uchun shaxsiy mas'uliyat</p>
<p>B6.3- Modulli va maxsus quruq qurilish konstruksiyalarini o'rnatish</p>	<p>B6.01.3- Loyiha talablariga muvofiq ravishda harakatlanuvchi (slaydli), akustik va yong'inga bardoshli (EI) GQP (yoki GKP)lar hamda yirik modul bloklarni o'rnatishni amalga oshirish</p>	<p><b>Mehnat harakatlari:</b></p> <p>1. Harakatlanuvchi (slayd) panellar, akustik gips panellar va modul bloklar uchun montaj sxemasi va joylashuvini loyiha talablari asosida belgilash</p> <p>2. Panellar va modul elementlarini ishchi chizmasiga muvofiq o'lchash, belgilash va tayyorlash</p> <p>3. Panellar va modul bloklarni montaj qilish, mustahkamlash hamda harakatlanish mexanizmini to'g'ri o'rnatish</p> <p>4. Akustik panellar uchun izolyatsiya, titrashni kamaytiruvchi va shovqin o'tkazmaslik elementlarini to'g'ri joylashtirish</p> <p><b>Ko'nikmalar:</b></p> <p>Harakatlanuvchi panellar, akustik panellar va modul bloklarni aniq montaj qilish va mustahkamlash</p> <p>Modulli mexanizmlar, harakatlanish sistemalari va qo'shimcha tuzilmalarni to'g'ri sozlash</p> <p>Akustik va izolyatsion materiallar bilan ishlay olish va ularning to'g'ri joylashuvini ta'minlash</p> <p><b>Bilimlar:</b></p> <p>Modulli va maxsus qurilish konstruksiyalari turlari, ularning qo'llanilish sohasi va montaj texnologiyalari</p> <p>Suriladigan panellar mexanizmlari, ularning tuzilishi va texnik talablari</p> <p>Akustik panellar va modul bloklarni o'rnatishdagi izolyatsiya, mustahkamlik va xavfsizlik me'yorlari</p> <p><b>Mehnat harakatlari:</b></p> <p>1. Loyihada belgilangan yoritish, ventilyatsiya, elektr va kommunikatsiya elementlarining joylashuvi va o'tkazilishi uchun zarur nuqtalarni belgilash</p> <p>2. Karkas konstruksiyalarida kommunikatsiya liniyalari o'tkazilishi uchun ochiqliklar, kanallar va o'tish joylarini tayyorlash</p>

	B6.02.3- Quruq qurilish konstruksiyalarini yoritish, ventilyatsiya, elektr va kommunikatsiya tizimlari bilan uyg'unlashtirish hamda modulli qurilish tizimlari talablariga muvofiq moslash	3. Yoritish, ventilyatsiya, elektr va kommunikatsiya mutaxassislari bilan montaj jarayonini muvofiqlashtirish
		4. Kommunikatsiyalar o'tkazilgandan keyin konstruksiyaning xizmat ko'rsatish imkoniyatini saqlagan holda yopish ishlarini amalga oshirish
		<b>Ko'nikmalar:</b>
		Kommunikatsiya tizimlari uchun zarur o'tish joylarini loyiha talablariga muvofiq belgilash va tayyorlash
		Karkas va qoplama materiallarini kommunikatsiyalar bilan to'g'ri moslashtirish
		Turli mutaxassislar bilan hamkorlikda ishlash va ishlar ketma-ketligini muvofiqlashtirish
		Tizimlar o'tkazilgan joylarda xavfsizlik va xizmat ko'rsatish imkoniyatini ta'minlash
		<b>Bilimlar:</b>
		Yoritish, ventilyatsiya, elektr va kommunikatsiya tizimlarini quruq qurilish konstruksiyalarida joylashtirishga oid me'yor va talablar
		Kommunikatsiya elementlari yaqinida ishlashda texnika xavfsizligi va yong'in xavfsizligi qoidalari
	Kommunikatsiya o'tgan konstruksiya qismlarini izolyatsiya qilish, mustahkamlash va muhofaza qilish talablari	
	B6.03.3- Tayyor interyer modul elementlarini modulli quruq qurilish tizimlari talablariga muvofiq yig'ish va o'rnatish	<b>Mehnat harakatlari:</b>
		1. Loyiha hujjatlari asosida o'rnatilishi talab etilgan tayyor interyer modul elementlarining o'lchami, joylashuvi va ko'rinishini aniqlash
		2. Tayyor modul elementlarni belgilangan texnologiya bo'yicha yig'ish va o'rnatish
		3. O'rnatilgan elementlarning mustahkamligi, tekisligi va umumiy interyer yechimlariga mosligini tekshirish
		<b>Ko'nikmalar:</b>
		Tayyor interyer modul elementlarini loyiha talablariga muvofiq yig'ish va to'g'ri o'rnatish
Interyer yechimlariga moslashtirilgan holda elementlarni to'g'ri joylashtirish		
O'rnatilgan modullarni vizual va o'lchov vositalari orqali tekshirib, kamchiliklarni bartaraf etish		
<b>Bilimlar:</b>		
Tayyor modul interyer elementlarining turlari va ularni o'rnatish texnologiyalari		
Interyerda modul elementlarni joylashtirish me'yorlari va estetik talablar		
Tayyor modul interyer elementlarining nuqsonlarini aniqlash mezonlari		

	<p>B6.04.3- Oʻrnatilgan konstruksiyalarning tekisligi, geometrik va funksional muvofiqligi belgilangan talablarga muvofiq ravishda tekshirish</p>	<p><b>Mehnat harakatlari:</b></p>
		<p>1. Oʻrnatilgan elementlarning tekisligi, burchaklari va oʻlchamlarini oʻlchov asboblari yordamida tekshirish</p>
		<p>2. Interyer yechimi va loyiha talablariga koʻra joylashuv, simmetriya va estetik muvofiqligini baholash</p>
		<p>3. Aniqlangan kamchilik va ogʻishlarni bartaraf etish boʻyicha tuzatish ishlarini amalga oshirish</p>
		<p><b>Koʻnikmalar:</b></p>
		<p>Oʻrnatilgan modul elementlarning tekisligi va geometrik aniqligini tekshirish</p>
		<p>Simmetriya, burchak va oʻlcham ogʻishlarini aniqlash va tuzatish choralarini qoʻllash</p>
		<p>Kamchiliklarni bartaraf etishda texnik va estetik talablarni inobatga olish</p>
		<p><b>Bilimlar:</b></p>
		<p>Tekislik, burchak va geometrik aniqlikka oid meʼyor va standartlar</p>
	<p>Modulli elementlarni qabul qilish va tekshirish tartibi</p>	
	<p>Interyerda simmetriya, vizual qabul va estetik muvofiqlikka qoʻyiladigan talablar</p>	
	<p><b>Masʼuliyat va mustaqillik:</b></p>	<p>1. Modulli va maxsus qurilish konstruksiyalarini (suriladigan panellar, akustik panellar, interyer modullari va h.k.) oʻrnatish boʻyicha ish jarayonini loyiha hujjatlari va texnik talablar asosida oʻzi tashkil etadi va ketma-ketlikda amalga oshirish</p>
		<p>2. Yoritish, ventilyatsiya, elektr va kommunikatsiya tizimlari bilan integratsiyalagan konstruksiyalarni oʻrnatishda texnik muvofiqlik va montaj talablariga rioya qilish uchun shaxsan javobgarlik</p>
		<p>3. Asbob-uskuna, uskuna va montaj vositalaridan toʻgʻri va xavfsiz foydalanish, shuningdek elektr va kommunikatsiya liniyalari bilan yonma-yon ishlashda xavfsizlik talablariga qatʼiy amal qilishda masʼuliyat</p>
		<p>4. Ish jarayonida yuzaga kelgan oddiy texnik muammolarni (modul mos kelmasligi, qotirish nuqtalarida xato, elementlar oʻlcham farqi) mustaqil bartaraf etadi, injenerlik kommunikatsiyalariga daxl qiluvchi oʻzgarish talab etilganda oʻz vaqtida mutaxassis/rahbarga murojaat qilish</p>
		<p>5. Oʻrnatilgan konstruksiyalarning tekisligi, geometrik va funksional muvofiqligi belgilangan meʼyor va loyiha talablaridan chetga chiqmasligini taʼminlab, ish natijasi uchun shaxsiy masʼuliyat</p>

B7.3- GQP (yoki GKP)larni oʻrnatishni yakunlash va boʻyoqqa tayyorlash	B7.01.3- GQP (yoki GKP)larning tutashuv joylariga gruntovka surtish, shurup izlarini shpaklyovka qilish va choklarni armirlovchi lenta bilan yopish	<b>Mehnat harakatlari:</b>
		1. Gipsokarton panellari tutashuv joylarini tozalash va shpaklyovka uchun tayyorlash
		2. Shurup izlarini shpaklyovka bilan yopish va yuzani bir xil holatga keltirish
		3. Choklarga armirlovchi lenta (serpyanka yoki xardamxam)ni toʻgʻri joylashtirish va mahkamlash
		4. Birlamchi shpaklyovka qatlamini qoʻllash va uning tekisligini taʼminlash
		<b>Koʻnikmalar:</b>
		Tutashuv chiziqlari va shurup izlarini shpaklyovka vositasi bilan toʻgʻri yopish
		Armirlovchi lentani choklarga toʻgʻri joylashtirish va siljishsiz mahkamlash
		Yuzada silliq va bir xil qatlam hosil qilish
	Yuza tayyorlov jarayonida ish ketma-ketligiga amal qilish	
	<b>Bilimlar:</b>	
	Gipsokarton choklarini mustahkamlash texnologiyasi va armirlovchi lenta turlari	
	Shpaklyovka materiallari, ularning xususiyatlari va qoʻllash shartlari	
	Gipsokarton yuzalarini keyingi shpaklyovka bosqichiga tayyorlash talablari	
	B7.02.3- Oʻrnatilgan GQP (yoki GKP) yuzasiga yakuniy (finish) shpaklyovka qatlamini surtish va yuzani Q4 sifati darajasi talablariga mos holda tekislash	<b>Mehnat harakatlari:</b>
		1. Birlamchi shpaklyovka qilingan yuzani koʻzdan kechirish va finish shpaklyovkasi uchun tayyor holga keltirish
		2. Finish shpaklyovka qatlamini yuzaga boʻylab bir xil qalinlikda va silliq holda qoʻllash
		3. Shpaklyovka qilingan yuzani silliq qilish va tekislash uchun tegishli asboblarni yordamida ishlov berish
4. Qatlam qurish vaqti va texnologik talablarga rioya qilgan holda yuzani keyingi ish bosqichiga tayyorlash		
<b>Koʻnikmalar:</b>		
Finish shpaklyovkani bir xil qalinlikda va iz qoldirmasdan qoʻllash		
Yuza tekisligini vizual va zarur oʻlchov vositalari orqali tekshirish		
Silliq qilish ishlarini toʻgʻri amalga oshirish va yuzani keyingi qoplama uchun tayyorlash		
<b>Bilimlar:</b>		
Finish shpaklyovka materiallarining xususiyatlari va ularni qoʻllash shartlari		
Finish shpaklyovka texnologiyasi va yuzaga sifatiga qoʻyiladigan talablar		

		Yuzani bo'yoq yoki dekorativ qoplama bilan qoplash uchun tayyorlash standartlari
	B7.03.3- Silliqlash ishlarini bajarib, yuzani bo'yoq yoki dekorativ ishlarga mos holatga keltirish	<b>Mehnat harakatlari:</b>
		1. Shpaklyovka qilingan yuzani ko'zdan kechirish va silliqdash (shlifovka) uchun tayyor holatga keltirish
		2. Yuzani silliqdash ishlarini tegishli asbob-uskunalar (qog'oz abraziv, shlifovochnaya setka, shlifovka uskunasi) yordamida amalga oshirish
		3. Yuzani chang va qoldiqlardan tozalash, bo'yoq yoki dekorativ qoplama uchun to'la tayyor holatga keltirish
		4. Yuza sifatini vizual va zarur hollarda (chiroqlar) pribor yordamida tekshirish va talabga mos holga yetkazish
		<b>Ko'nikmalar:</b>
		Yuzani silliqdash ishlarini to'g'ri va me'yorga muvofiq bajarish
		Bo'yoq yoki dekorativ qoplama uchun zarur bo'lgan yuza sifatini ta'minlash
		Silliqlash uskunolari va vositalaridan xavfsiz va samarali foydalanish
		Yuzani changdan to'liq tozalash va qoplama uchun tayyor xolatga keltirish
		<b>Bilimlar:</b>
		Yuzani silliqdash texnologiyasi va qo'llaniladigan asbob-uskunalar turlari
		Bo'yoq va dekorativ qoplamalar uchun yuza tayyorlash standartlari
	Yuza sifatiga qo'yiladigan talablar va tekshirish mezonlari	
	B7.04.3- Yuzani vizual tekshirish, nuqsonlarni bartaraf etish, sifat talablariga mosligini ta'minlash va keyingi ish bosqichi uchun tayyor holatda qoldirish	<b>Mehnat harakatlari:</b>
		1. Shpaklyovka va silliqdashdan keyingi yuzani vizual tekshirish va kamchiliklarni aniqlash
		2. Aniqlangan nuqsonlarni (izlar, chuqurliklar, g'adir-budurlik, sim yoki shurup izlari) tuzatish ishlarini amalga oshirish
		3. Yuzani talab etiladigan sifat me'yorlariga muvofiq holatga keltirish
		4. Yuzani bo'yoq, gulqog'oz yoki dekorativ qoplama bilan qoplash uchun to'la tayyor holatda qoldirish
		<b>Ko'nikmalar:</b>
		Yuza sifatini vizual baholash va kamchiliklarni aniqlash
		Nuqsonlarni bartaraf etish uchun zarur material va texnologiyalarni to'g'ri qo'llash
	Yuzani yakuniy qoplama turiga mos holda tayyorlash	
	Yuza sifatiga qo'yilgan talablarga to'liq rioya qilib, ishni yakuniy nazoratdan o'tkazish	

		<p><b>Bilimlar:</b></p> <p>Gipsokarton yuzalarini qabul qilish va sifat nazorati mezonlari</p> <p>Yuzani bo'yoq, gulqog'oz yoki dekorativ qoplama uchun tayyorlash bo'yicha standartlar va texnik talablar</p> <p>Kamchilik va nuqsonlarni bartaraf etish usullari va texnologiyalari</p>
	<p><b>Mas'uliyat va mustaqillik:</b></p>	<p>1. Gipsokarton qoplamalarini shpaklyovka qilish, tekislash va bo'yoqqa tayyorlash ishlarini loyiha talabi va texnologik ketma-ketlikka muvofiq o'zi tashkil etadi va amalga oshirish</p> <p>2. Shpaklyovka, silliqlash va yuzani tayyorlash jarayonida tekislik, sifat va me'yor talablariga rioya qilish uchun shaxsan javobgarlik</p> <p>3. Ish jarayonida qo'llaniladigan shpaklyovka tarkibi, asbob-uskuna va elektr qurollaridan to'g'ri va xavfsiz foydalanish, shuningdek changli muhitda ishlashda shaxsiy himoya vositalarini qo'llashda mas'uliyat</p> <p>5. Yuzani tayyorlash jarayonida uchraydigan oddiy nuqson va nosozliklarni (chok, iz, sillqlikda farq, yoriq) mustaqil bartaraf etadi, yuzada konstruktiv muammo aniqlansa o'z vaqtida ustoz/rahbarga murojaat qilish</p> <p>6. Yuzani bo'yoq yoki dekorativ qoplama uchun tayyor holatda qoldirish, ish joyini tozalab, xavfsiz holatda topshirish bo'yicha bajarilgan ish natijasi uchun shaxsiy mas'uliyat</p>
<p><b>Texnik va/yoki texnologik talab</b></p>		<p>Quruq qurilish ishlari ustasi ish jarayonida loyiha hujjatlari, texnologik kartalar va texnika xavfsizligi talablariga rioya qilishi hamda texnik jihatdan yaroqli asbob-uskunalaridan samarali foydalanishi lozim. Asosiy ish uskunalariga shurupovoyort, burg'u, keskich, shpatel, nivelir, lazer chizg'ich, ruletka, metall kesgich qaychi, shpaklyovka vositalari va boshqalar kiradi. Barcha asboblari ishlab chiqaruvchi talablariga mos, texnik jihatdan soz va texnika xavfsizligi qoidalariga muvofiq bo'lishi shart.</p> <p>Texnologik jihatdan ustadan qurilish va montaj ishlarini loyiha hamda texnologik talablarga muvofiq ketma-ketlikda bajarish, materiallarni to'g'ri tanlash va qo'llash, konstruksiyalarni aniq o'rnatish, yuzalarni tekis va sifatli holatda tayyorlash.</p>

Kasbning nomi	Suvoqchi
Mashg'ulot nomining kodi	71230
TMR bo'yicha malaka darajasi	3
Malakani baholashga qo'yiladigan talablar	Tavsiya etiladi
Amaliy tajriba (ish staji)ga qo'yilgan talablar:	Suvoq ishlari (ichki va tashqi sirtlarni suvoqlash, shpaklyovka qilish, tekislash va yuzani yakunlovchi ishlovga tayyorlash) bilan bog'liq ishlar bo'yicha, shuningdek suvoqda qo'llaniladigan qo'l va elektr asbob-uskunalaridan foydalanish bo'yicha kamida 6 oy amaliy tajribaga ega bo'lish
Layoqatiga va shaxsiy kompetensiyalarga qo'yilgan talablar	<p>1. Mehnat qilish huquqi Xodim mehnat qonunchiligi va mehnat shartnomasi asosida ish faoliyatini amalga oshirish huquqiga ega bo'lishi kerak.</p> <p>2. Yoshga qo'yiladigan talablar Ushbu kasbda rasmiy mehnat faoliyatini amalga oshirish 18 yoshdan boshlab ruxsat etiladi.</p> <p>3. Jinsga qo'yiladigan talablar Kasb bo'yicha mehnat faoliyatini amalga oshirishda jins bo'yicha cheklovlar belgilanmagan.</p> <p>4. Sog'ligiga qo'yiladigan talablar ko'rish qobiliyati yaxshi va aniqlikni ta'minlay oladigan darajada bo'lishi; qo'l va barmoqlar harakatchanligi hamda muvozanatni saqlash qobiliyati yetarli bo'lishi; umumiy jismoniy chidamlilik va murakkab mehnat sharoitida ishlash qobiliyatiga ega bo'lishi; shug'ullanadigan muhitdagi chang, shovqin va harorat o'zgarishlariga chidamli bo'lishi; mehnat faoliyatini xavfsiz bajarishga to'sqinlik qiluvchi kasalliklar yoki shikastlanishlar mavjud bo'lmasligi; Balandlikda ish bajarish talab etilganda, xodim belgilangan tartibda tibbiy ko'rikdan o'tishi va tegishli tibbiy ruxsatnomaga ega bo'lishi shart.</p> <p>5. Shaxsiy kompetensiyalarga qo'yiladigan talablar mas'uliyatli va intizomli bo'lish, mehnat va xavfsizlik qoidalariga qat'iy rioya qilish; ish jarayonida aniqlik, diqqat va sifatni ta'minlash; jamoda samarali hamkorlik qilish va kasbiy muloqot madaniyatiga rioya etish; muammolarni tez va asosli hal etish, to'g'ri qaror qabul qilish; ish jarayonini rejalashtirish va belgilangan muddatlarda natijaga erishish; ish joyida tartib, tozalik va tashkilotchilikni ta'minlash.</p>
Ta'lim darajasiga qo'yilgan talablar	boshlang'ich professional ta'lim
Norasmiy va informal ta'lim bilan bog'liqligi	1) o'rta maxsus ta'lim 2) umumiy o'rta ta'lim + norasmiy (informal) ta'lim yoki amaliy tajriba

Kasbiy standartlar reyestrda mavjudligi	-	
Kasbning boshqa mumkin bo'lgan nomlari	-	
Boshqa kasblar bilan aloqadorligi	<b>TMR bo'yicha malaka darajasi:</b>	<b>Kasbning nomi:</b>
	6	Fuqarolik qurilishi bo'yicha muhandis
	5	Sanoat va fuqarolik qurilishi bo'yicha texnik
<b>Mehnat funksiyalarining tavsifi</b>		
<b>Kodi va nomi</b>	<b>Mehnat vazifalari</b>	
D1.3- Suvoq ishlariga tayyorgarlik ko'rish	D1.01.3- Ish joyida xavfsiz ish muhitini tashkil etish va mehnat xavfsizligi qoidalariga rioya etish	<b>O'qitish natijalari</b>
		<b>Mehnat harakatlari:</b>
		1. Ish joyini xavf-xatarlardan xoli va suvoq ishlariga mos holatga keltirish
		2. Namlik, harorat, yoritilish va shamollatishning mehnat sharoitlariga muvofiqligini tekshirish
		3. Suvoq materiallari, asbob-uskunalar va inventarni xavfsiz joylashtirish
		4. Shaxsiy himoya vositalarini to'g'ri tanlash va qo'llash
		5. Elektr uskunolari, qoliplar, mikserlar, balandlikda ishlash va og'ir yuk ko'tarishda xavfsizlik qoidalariga amal qilish
		<b>Ko'nikmalar:</b>
		Ish joyini xavfsiz va samarali tashkil etish
		Potensial xavflarni aniqlab, ularni bartaraf etish bo'yicha tezkor chora ko'rish
		Shaxsiy himoya vositalaridan to'g'ri va doimiy foydalanish
		Suvoq ishlari uchun zarur sharoitlarni (namlik, harorat, shamollatish) ta'minlash
		Favqulodda holatlarda birinchi tibbiy yordam ko'rsatish
		<b>Bilimlar:</b>
		Suvoq ishlarida yong'in va texnika xavfsizlik qoidalari talablari
		Shaxsiy himoya vositalari turlari va ulardan foydalanish tartibi
		Suvoq ishlari uchun xavfsiz ish sharoitlariga qo'yiladigan talablar
Birinchi tibbiy yordam ko'rsatish qoidalari		
<b>Mehnat harakatlari:</b>		
1. Loyiha hujjatlari, ishchi chizmalar, texnik tavsif va spetsifikatsiyalarni o'rganish		

	D1.02.3- Loyiha hujjatlari va texnik shartlarni o'rganish hamda suvoq ishlarini bajarish tartibini rejalashtirish	2. Suvoq turi (sement, gips va h.k.), qo'llaniladigan materiallar va ishlov berish usulini aniqlash
		3. Ish bajarish ketma-ketligi, texnologik talablar va bajarish muddatlarini rejalashtirish
		<b>Ko'nikmalar:</b>
		Loyiha hujjatlari, ishchi chizmalar va sxemalarni to'g'ri o'qish va tushunish
		Suvoq turi va texnologiyasini loyiha talablariga muvofiq tanlash
		Ish jarayonini texnologiya talablari asosida rejalashtirish
		<b>Bilimlar:</b>
		Suvoq ishlari bo'yicha amaliy texnologiyalar, turlari va ularning qo'llanish sohalari
		Loyiha hujjatlari, ishchi chizmalar va texnik shartlarni o'qish qoidalari
		Suvoqlashda qo'llaniladigan materiallar xususiyatlari va talablari
	Suvoq jarayoniga ta'sir etuvchi omillar (namlik, harorat, sirt holati) va ularni inobatga olgan holda ishni rejalashtirish	
	D1.03.3- Suvoq ishlari uchun materiallar va asbob-uskunalarni tayyorlash hamda ish joyini tashkil etish	<b>Mehnat harakatlari:</b>
		1. Zarur materiallar va asbob-uskunalarni qabul qilish va texnik talablarga muvofiqligini tekshirish
		2. Material va uskunalarni ish jarayoniga mos holda tayyorlash
		3. Ish joyini xavfsiz va ergonomik talablarga mos holatga keltirish
		Ichki va tashqi muhit (harorat, namlik, shamollatish, ob-havo) sharoitlarini inobatga olgan holda ish jarayonini tashkil etish
		<b>Ko'nikmalar:</b>
		Material va asbob-uskunalarni qabul qilish va ularning yaroqligini baholash
		Asbob-uskunalarni ishga tayyor holatga keltirish va joylashtirish
		Ish joyini xavfsiz, qulay va samarali tashkil etish
Muhit sharoitlarining suvoq sifatiga ta'sirini baholash		
<b>Bilimlar:</b>		
Suvoq materiallari va aralashmalar turlari, ularning xususiyatlari va saqlash qoidalari		
Asbob-uskunalar va jihozlardan foydalanish hamda texnik xizmat ko'rsatish talablari		
Ish joyini tashkil etishning xavfsizlik va sanitar normalari		

		<p>Harorat, namlik va havo aylanishi suvoq jarayoniga ta'sir qiluvchi asosiy omillar</p> <p>1. Suvoq ishlariga tayyorgarlik jarayonini loyiha hujjatlari va texnik talablar asosida o'zi tashkil etadi va ketma-ketlikda amalga oshiradi</p> <p>2. Ish joyida xavfsiz va ergonomik muhitni ta'minlash, mehnat muhofazasi va xavfsizlik qoidalariga qat'iy amal qilish uchun shaxsan javobgar</p> <p>3. Suvoq ishlari uchun zarur materiallar, asbob-uskunalar va uskunalarni to'g'ri qabul qilish, tekshirish, tayyorlash va samarali foydalanish uchun mas'ul</p> <p>4. Ish jarayoniga ta'sir etuvchi ichki va tashqi sharoitlar (harorat, namlik, ventilyatsiya, yoritish va h.k.)ni inobatga olgan holda ish joyini to'g'ri tashkil etish bo'yicha shaxsiy mas'uliyatga ega</p> <p>5. Tayyorgarlik jarayonida uchraydigan oddiy texnik muammolarni mustaqil bartaraf etadi, loyihaga o'zgarish kiritish yoki standartdan chetlashish talab etilganda o'z vaqtida ustoz/rahbarga murojaat qiladi</p>
<p>D2.3- Ichki va tashqi sirtlarni suvoqlash uchun tayyorlash</p>	<p>D2.01.3- Sirtni mexanik yoki kimyoviy usullar bilan chang, kir, yelim va eski qoplama qoldiqlaridan yoki suvoq qoldiqlaridan tozalash</p>	<p><b>Mehnat harakatlari:</b></p> <p>1. Tozalash uchun zarur asbob-uskuna va vositalarni tayyorlash</p> <p>2. Mexanik usullar orqali sirtidan chang, kir va yelim qoldiqlarini tozalash</p> <p>3. Qattiq yopishgan yelim va qoplama qoldiqlari uchun kimyoviy vositalarni qo'llash</p> <p>4. Tozalash jarayonida xavfsiz ish muhitini tashkil etish</p> <p><b>Ko'nikmalar:</b></p> <p>Mexanik yoki kimyoviy tozalash usulini to'g'ri tanlab qo'llash</p> <p>Tozalash asbob-uskunalaridan xavfsiz foydalanish</p> <p>Kimyoviy vositalar bilan ishlashda shaxsiy himoya vositalarini to'g'ri qo'llash</p> <p>Sirtni shikastlamasdan tozalash ishlarini amalga oshirish</p> <p><b>Bilimlar:</b></p> <p>Mexanik va kimyoviy tozalash usullari</p> <p>Tozalashda qo'llaniladigan asbob-uskuna va kimyoviy vositalarning tarkibi, asosiy xususiyatlari va qo'llanish qoidalarini</p> <p>Kimyoviy vositalar bilan ishlashda xavfsizlik talablari, shaxsiy himoya vositalari va birinchi yordam choralari</p>

		Sirt turlari (beton, gips, metall, va h.k.) va ularning kimyoviy vositalarga reaksiyasi
	D2.02.3- Sirt turiga mos gruntovka materialini tanlash va qo'llash	<b>Mehnat harakatlari:</b>
		1. Gruntovka uchun zarur asbob-uskuna va materiallarni tayyorlash
		2. Sirt turiga muvofiq gruntovka materialini tanlash
		3. Gruntovka materialini belgilangan talablarga muvofiq qo'llash
		4. Gruntovka jarayonida xavfsiz ish muhitini tashkil etish
		<b>Ko'nikmalar:</b>
		Sirt turiga mos gruntovka materialini to'g'ri tanlash
		Gruntovka asbob-uskunalaridan to'g'ri va xavfsiz foydalanish
		Gruntovka materialini bir xil va me'yorda qo'llash
		Gruntlangan sirtni shikastlamasdan ishlov berishga tayyor holga keltirish
		<b>Bilimlar:</b>
		Gruntovka turlari va ularning qo'llanilish sohalari
		Gruntovkada qo'llaniladigan materiallarning asosiy xususiyatlari va qo'llash qoidalari
		Gruntovka materiallari bilan ishlashda xavfsizlik talablari va shaxsiy himoya vositalari
	Gruntovkadan keyingi texnologik tanaffuslar va qoplamalar bilan uyg'unlik talablari	
	D2.03.3- Yuzalarni suvoqlashga tayyorlash: namlash, qirra va burchaklarni tozalash, shikastlangan joylarni tiklash	<b>Mehnat harakatlari:</b>
		1. Suvoqlashga tayyorlash uchun zarur asbob-uskuna va materiallarni tayyorlash
		2. Sirtning qirra va burchaklarini tozalash
		3. Sirdagi shikastlangan va nosoz joylarni tiklash
		4. Suvoqlashdan oldin sirtning namlash
		<b>Ko'nikmalar:</b>
		Sirtning suvoqlashga tayyorlash ishlarini ketma-ketlikda amalga oshirish
		Qirra va burchaklarni tozalashda asbob-uskunalaridan to'g'ri foydalanish
		Shikastlangan joylarni tiklash usullarini to'g'ri qo'llash
		Suvoqning yopishishi uchun zarur namlik darajasini ta'minlash
	<b>Bilimlar:</b>	
	Suvoqlashgacha bajariladigan tayyorlash ishlari va ularning ketma-ketligi	
	Sirdagi shikastlarni bartaraf etish usullari va qo'llaniladigan materiallar	

		Suvoqlashdan oldin namlash talabi va suvoqning yopishishiga ta'sir etuvchi omillar	
		Asbob-uskunalardan xavfsiz foydalanish va ish joyida xavfsiz ish muhitini ta'minlash talablari	
	<b>Mas'uliyat va mustaqillik:</b>	1. Sirtlarni suvoqlashga tayyorlash ishlarini loyiha hujjatlari, texnologik talablar va ish tartibiga muvofiq o'zi tashkil etadi va ketma-ketlikda amalga oshirish	
		2. Sirtning tozalash, gruntlash va zarur tayyorlov ishlarini bajarishda materiallar va usullarni to'g'ri tanlash va qo'llash uchun shaxsan javobgarlik	
		3. Mexanik va kimyoviy tozalash usullarini qo'llashda, shuningdek gruntlash materiallari bilan ishlashda asbob-uskuna va vositalardan xavfsiz foydalanishda mas'uliyat	
		4. Sirtning suvoqlash uchun mos holatga keltirish jarayonida uchraydigan oddiy nuqson va shikastlarni mustaqil bartaraf etadi, konstruktiv muammo yoki standartdan chetlash holati yuzaga kelganda o'z vaqtida ustoz/rahbarga murojaat qilish	
		5. Bajarilgan tayyorlov ishlari sifati, suvoq uchun talab qilinadigan asosiy shart-sharoitlar (namlik, tozalik, mustahkamlik va h.k.)ning ta'minlanganligi uchun ish natijasi doirasida shaxsiy mas'uliyat	
	D3.3- Suvoq qatlamlarini bosqichma-bosqich qo'llash	D3.01.3- Ichki va tashqi sirtlarda dastlabki suvoq qatlamini qo'llash	<b>Mehnat harakatlari:</b>
			1. Dastlabki suvoq uchun zarur asbob-uskuna va materiallarni tayyorlash
			2. Suvoqlash uchun sirtga dastlabki suvoq qatlamini qo'llash
3. Dastlabki suvoq qatlamini tekis taqsimlash va me'yorda yoyish			
4. Ish jarayonida xavfsiz ish muhitini ta'minlash			
<b>Ko'nikmalar:</b>			
Ichki va tashqi sirtlar uchun mos dastlabki suvoq tarkibini qo'llash			
Suvoq materialini bir xil va me'yorda yoyish			
Asbob-uskunalardan xavfsiz va samarali foydalanish			
<b>Bilimlar:</b>			
Dastlabki suvoq turlari va ularning qo'llanilishi			
Suvoq materiallarining asosiy xususiyatlari va qo'llash qoidalari			
Ichki va tashqi sirtlarda suvoq qotishiga ta'sir etuvchi omillar (harorat, namlik va h.k.)			
Suvoqlashda mehnat muhofazasi va xavfsiz ishlash talablari			

	D3.02.3- Asosiy suvoq qatlamini qo'llash va yuzani tekislash	<b>Mehnat harakatlari:</b>
		1. Asosiy suvoq uchun zarur asbob-uskuna va materiallarni tayyorlash
2. Sirtga asosiy suvoq qatlamini qo'llash		
3. Asosiy suvoq qatlamini tekislash va belgilangan qalinlikda shakllantirish		
4. Ish jarayonida xavfsiz ish muhitini ta'minlash		
<b>Ko'nikmalar:</b>		
Asosiy suvoq tarkibini talabga muvofiq qo'llay olish		
Suvoq qatlamini bir xil va me'yorda tekislab yoyish		
Asbob-uskunalaridan xavfsiz va samarali foydalanish		
Yuzaning tekisligini saqlagan holda suvoqlash ishlarini amalga oshirish		
<b>Bilimlar:</b>		
Asosiy suvoq turlari va ularning qo'llanilishi		
Asosiy suvoq tarkibining xususiyatlari va qo'llash qoidalari		
Asosiy suvoq qatlamini tekislash talablari va me'yorlari		
Suvoqlashda mehnat muhofazasi va xavfsiz ishlash talablari		
	D3.03.3- Yakuniy suvoq qatlamini qo'llash va yuzani keyingi ishlov uchun tayyorlash	<b>Mehnat harakatlari:</b>
		1. Yakuniy suvoq uchun zarur asbob-uskuna va materiallarni tayyorlash
		2. Sirtga yakuniy suvoq qatlamini qo'llash
		3. Yakuniy suvoq qatlamini tekislash va yuza sifatini ta'minlash
		4. Yakuniy suvoqlangan yuzani keyingi ishlov uchun tayyor holga keltirish
		<b>Ko'nikmalar:</b>
		Yakuniy suvoq tarkibini talabga muvofiq qo'llay olish
		Yakuniy suvoq qatlamini bir xil va me'yorda tekislab yoyish
		Asbob-uskunalaridan xavfsiz va samarali foydalanish
		Yuzani keyingi ishlov (bo'yash yoki bezash) uchun tayyor holga keltirish
		<b>Bilimlar:</b>
		Yakuniy suvoq turlari va ularning qo'llanilishi
		Yakuniy suvoq tarkibining xususiyatlari va qo'llash qoidalari
		Yakuniy suvoqlangan yuzada talab etiladigan sifat mezonlari

	<b>Mas'uliyat va mustaqillik:</b>	Keyingi ishlov turlari va ularga qo'yiladigan tayyorgarlik talablari
		1. Suvoq qatlamlarini (dastlabki, asosiy va yakuniy) qo'llash ishlarini texnologik talablar va belgilangan ketma-ketlikka muvofiq o'zi tashkil etish va amalga oshirish
		2. Suvoq tarkiblarini tayyorlash, qo'llash va har bir qatlam uchun talab etilgan qalinlik, tekislik va yuza sifatiga rioya qilish uchun shaxsan javobgarlik
		3. Qo'llaniladigan asbob-uskuna, inventar va mexanizatsiyalashgan vositalardan to'g'ri va xavfsiz foydalanish, shuningdek ish joyida xavfsiz muhitni ta'minlashda mas'uliyat
		4. Ish jarayonida yuzaga kelgan oddiy nuqson va nosozliklarni (uyg'unlashmagan qatlam, yorilish, cho'kish, tekislikda farq va h.k.) mustaqil bartaraf etadi, texnologiyadan chetlashish yoki konstruktiv muammo yuzaga kelganda o'z vaqtida ustoz/rahbarga murojaat qilish
		5. Bajarilgan suvoq ishlarining har bir bosqichi keyingi qoplama (bo'yoq, gulqog'oz, dekorativ qoplama) uchun talab qilinadigan holatda bo'lishini ta'minlab, ish natijasi doirasida shaxsiy mas'uliyat
D4.3- Suvoq ishlarini yakuniga yetkazish	D4.01.3- Suvoqlangan yuzalarning tekisligini (Q1-Q3) va geometrik parametrlarini maxsus o'lchov asboblari yordamida tekshirish	<b>Mehnat harakatlari:</b>
		1. Tekshirish uchun zarur o'lchash asbob-uskunalarini tayyorlash
		2. Suvoqlangan yuzalarning tekisligini o'lchash asboblari yordamida tekshirish
		3. Suvoqlangan yuzalarning geometrik parametrlarini belgilangan mezonlar bo'yicha o'lchash
		4. O'lchash jarayonida xavfsiz ish muhitini ta'minlash
		<b>Ko'nikmalar:</b>
		Suvoqlangan yuzalarni o'lchash asboblari bilan to'g'ri tekshirish
		Tekislik va geometrik parametrlarni aniq o'lchash
		O'lchash asbob-uskunalaridan to'g'ri va xavfsiz foydalanish
		O'lchash natijalarini talab etilgan mezonlarga muvofiq baholashga tayyorlash
<b>Bilimlar:</b>		
Suvoqlangan yuzalarning tekisligi va geometrik parametrlariga qo'yiladigan talablar		

		O'lchash asbob-uskunalarining turlari va ulardan foydalanish qoidalari
		O'lchashda uchraydigan xatoliklar va ularning oldini olish usullari
		O'lchash jarayonida mehnat muhofazasi va xavfsiz ishlash talablari
	D4.02.3- Aniqlangan nuqsonlarni amaldagi me'yor va texnik talablarga muvofiq bartaraf etish	<b>Mehnat harakatlari:</b>
		1. Nuqsonlarni bartaraf etish uchun zarur asbob-uskuna va materiallarni tayyorlash
		2. Aniqlangan nuqsonlarni tozalash va qayta ishlov berish
		3. Nuqsonlarni bartaraf etish uchun mos tarkib va materiallarni qo'llash
		4. Bartaraf etilgan joyni me'yorda tekislab, keyingi ishlovga tayyorlash
		<b>Ko'nikmalar:</b>
		Nuqsonlarni bartaraf etish usullarini to'g'ri qo'llash
		Asbob-uskuna va materiallardan xavfsiz va samarali foydalanish
		Qayta ishlov berilgan yuzani talab etilgan holatga keltirish
		Bartaraf etilgan joyda sirtning yaxlitligini saqlay olish
		<b>Bilimlar:</b>
		Suvoqlangan yuzalarda uchraydigan asosiy nuqsonlar va ularni bartaraf etish usullari
		Nuqsonlarni bartaraf etishda qo'llaniladigan materiallar va ularni qo'llash qoidalari
		Nuqsonlarni bartaraf etishda amal qiladigan me'yor va texnik talablar
	Asbob-uskunalar bilan ishlashda xavfsizlik talablari	
	D4.03.3- Suvoqlangan sirtga grutovka, shpaklevkalar surtish, bo'yoq, gulqog'oz yoki dekorativ qoplamalar uchun tayyor holatga keltirish	<b>Mehnat harakatlari:</b>
		1. Ta'mirlash va tayyorlash uchun zarur asbob-uskuna va materiallarni tayyorlash
		2. Suvoqlangan sirtni tekislash va mayda nuqsonlarni bartaraf etish
		3. Sirtni tegishli tarkiblar bilan ishlov berib, qoplama uchun tayyorlash
		4. Ish jarayonida xavfsiz ish muhitini ta'minlash
		<b>Ko'nikmalar:</b>
		Sirtni bo'yoq, gulqog'oz yoki dekorativ qoplamalar uchun talabga muvofiq tayyorlash
	Yuzani tekislash va mayda nuqsonlarni bartaraf etish usullarini qo'llash	
	Asbob-uskuna va materiallardan xavfsiz va samarali foydalanish	

		Qoplama turiga mos tayyorgarlik darajasini ta'minlash
		<b>Bilimlar:</b>
		Qoplamalar (bo'yoq, gulqog'oz, dekorativ tarkiblar) uchun sirtga qo'yiladigan talablar
		Yuzani tekislash va mayda nuqsonlarni bartaraf etish usullari
		Qoplamalar uchun qo'llaniladigan tayyorlov materiallari va ishlov berish tartibi
		Ish jarayonida mehnat muhofazasi va xavfsiz ishlash talablari
		<b>Mehnat harakatlari:</b>
		1. Suvoq ishlarini yakunlash uchun zarur asbob-uskuna va materiallarni yig'ish va tartibga keltirish
		2. Bajarilgan suvoq ishlarini ko'zdan kechirib, mayda kamchiliklarni bartaraf etish
		3. Yuzani tozalash va keyingi ish bosqichiga (qoplash, bo'yash va h.k.) tayyor holatda qoldirish
		4. Ish joyini tartibga keltirish va xavfsiz holatda qoldirish
		<b>Ko'nikmalar:</b>
		Suvoq ishlarini belgilangan talablarga muvofiq yakuniga yetkazish
		Mayda kamchiliklarni tuzatish va yuzani tozalash usullarini qo'llash
		Asbob-uskunalarni to'g'ri yig'ish, tozalash va saqlashga tayyorlash
		Keyingi ish bosqichi uchun zarur tayyorgarlik darajasini ta'minlash
		<b>Bilimlar:</b>
		Suvoq ishlarini yakunlash tartibi va qo'yiladigan talablar
		Yuzani keyingi bosqichlarga tayyorlash usullari
		Asbob-uskunalarni tozalash va saqlash qoidalari
		Ish joyini tartibga keltirish va xavfsiz qoldirish talablari
	D4.04.3- Bajarilgan suvoq ishlarini yakuniga yetkazish va keyingi ish bosqichi uchun tayyor holatda qoldirish	
		1. Suvoq ishlarining yakuniy bosqichini texnologik talablar va belgilangan tartibga muvofiq o'zi tashkil etish va amalga oshirish
		2. Suvoqlangan yuzaning tekisligi, geometrik parametrlari va yuza holatini maxsus asboblarda yordamida tekshirish va talab etilgan darajaga keltirish uchun shaxsan javobgarlik
		3. Nuqson va mayda kamchiliklarni bartaraf etishda qo'llaniladigan material va usullardan
	<b>Mas'uliyat va mustaqillik:</b>	

		to'g'ri va xavfsiz foydalanish, shuningdek keyingi qoplama uchun yuzani tayyorlash jarayonida me'yorlarga qat'iy amal qilishda mas'uliyat
		4. Ish jarayonida yuzaga kelgan oddiy nosozlik va kamchiliklarni mustaqil bartaraf etadi, standartdan chetlashish, konstruktiv nuqson yoki qo'shimcha texnologiya talab etilganda o'z vaqtida ustoz/rahbarga murojaat qilish
		5. Suvoqlangan sirtni bo'yoq, gulqog'oz yoki dekorativ qoplama uchun tayyor holatda qoldirish va ish joyini tozalab, xavfsiz tarzda topshirish bo'yicha bajarilgan ishlar natijasi uchun shaxsiy mas'uliyat
<p><b>Texnik va/yoki texnologik talab</b></p>	<p>Suvoqchi ish jarayonida loyiha hujjatlari, texnologik kartalar va texnika xavfsizligi talablariga rioya qilishi, shuningdek texnik jihatdan yaroqli asbob-uskunalardan samarali foydalanishi lozim. Asosiy ish uskunalari suvash asboblari, masterok, shpatel, pravilo, terka, nivelir, uroven, lineyka, ruletka, elektr mikser, aynalma terka va zarur hollarda mexanik suvoq uskunalari kiradi. Barcha asboblar ishlab chiqaruvchi talablariga mos, texnik jihatdan soz va texnika xavfsizligi qoidalariga muvofiq bo'lishi shart. Texnologik jihatdan suvoqchidan ishlarni loyiha va texnologik talablarga muvofiq ketma-ketlikda bajarish, suvoq qotishmalarini to'g'ri tayyorlash, asosni tayyorlash, qoplama qatlamlarini belgilangan qalinlikda va sifatda surtish hamda yuzani tekis va yakuniy holatga keltirish, shuningdek xavfsizlik va sifat standartlariga qat'iy rioya etish talab etiladi.</p>	

## V. Kasbiy standart texnik ma'lumotlari

### 5.1. Kasbiy standartni ishlab chiqishda ishtirok etgan tashkilot (korxonalar) to'g'risida ma'lumot

T/r	Ishlab chiquvchilar to'g'risida ma'lumot	
	Ish joyi va lavozimi	Familiyasi, ismi, otasining ismi
1.	Qurilish va uy-joy kommunal xo'jaligi vazirligi hukumat topshiriqlari ijrosini ta'minlash bo'limi bosh mutaxassisi	Normatov Sh.
2.	Qurilish va uy-joy kommunal xo'jaligi vazirligi tarmoq kengashi kotibi	Iskandarov N.
3.	IP OOO "KNAUF GISP BUXARA" bosh mutaxassisi	Kamilov Sh.
4.	IP OOO "KNAUF GISP BUXARA" bosh mutaxassisi	Yashiyev F.
5.	Samarqand davlat arxitektura-qurilish universiteti dotsenti	Karimov G'.
6.	Toshkent arxitektura-qurilish universiteti professori	Xabibullayev Sh.
7.	Xoraz qurilish va kommunal xo'jaligi texnikumi direktori	Abdullayev X.
8.	"TREST-12" AJ muhandisi 2-MKK bosh muhandisi	Najmiddinov J.
9.	"United-building" MCHJ rahbari	Zagitov A.



QURILISH, UY-JOY KOMMUNAL XO'JALIGI VA  
QURILISH MATERIALLARI SANOATI  
SOHALARIDA KASBIY MALAKALARNI  
RIVOJLANTIRISH BO'YICHA TARMOQ KENGASHI

KASBIY STANDART  
QURUQ QURILISH VA SUVOQ ISHLARI